

## Isar BOOST5



cs    Návod k montáži a obsluze



Isar BOOST5  
<http://qr.wilo.com/617>

Valable uniquement pour la France:



Points de collecte sur [www.quefairedemesdechets.fr](http://www.quefairedemesdechets.fr)  
Privilégiez la réparation ou le don de votre appareil !

## Obsah

<b>1</b>	<b>Bezpečnost</b> .....	<b>4</b>
1.1	O tomto návodu .....	4
1.2	Autorské právo .....	4
1.3	Vyhrazení změny.....	4
1.4	Vyloučení záručního plnění a ručení .....	4
1.5	Značení bezpečnostních pokynů.....	4
1.6	Kvalifikace personálu .....	4
1.7	Práce na elektrické soustavě.....	4
1.8	Montážní/demontážní práce .....	4
1.9	Údržbářské práce .....	5
<b>2</b>	<b>Popis výrobku</b> .....	<b>5</b>
2.1	Popis .....	5
2.2	Popis ovládacího panelu .....	5
2.3	Typový klíč .....	6
2.4	Technické údaje .....	6
2.5	Rozměry .....	6
2.6	Rozsah dodávky .....	6
<b>3</b>	<b>Použití</b> .....	<b>6</b>
3.1	Účel použití.....	6
3.2	Použití v rozporu s určením .....	6
<b>4</b>	<b>Přeprava a skladování</b> .....	<b>6</b>
4.1	Dodání .....	6
4.2	Přeprava .....	7
4.3	Skladování.....	7
<b>5</b>	<b>Instalace a elektrické připojení</b> .....	<b>7</b>
5.1	Místo instalace .....	7
5.2	Hydraulické připojení.....	7
5.3	Elektrické připojení.....	7
<b>6</b>	<b>Uvedení do provozu</b> .....	<b>8</b>
6.1	Plnění membránové expanzní nádrže .....	8
6.2	Provozní režimy.....	8
6.3	Nastavení provozního tlaku .....	9
6.4	Kódy alarmu .....	10
<b>7</b>	<b>Údržba</b> .....	<b>12</b>
7.1	Údržba membránové expanzní nádrže .....	12
<b>8</b>	<b>Poruchy, příčiny a odstraňování</b> .....	<b>12</b>
<b>9</b>	<b>Náhradní díly</b> .....	<b>12</b>
<b>10</b>	<b>Likvidace</b> .....	<b>13</b>
10.1	Informace ke sběru použitých elektrických a elektronických výrobků .....	13

## 1 Bezpečnost

### 1.1 O tomto návodu

Tento návod je součástí výrobku. Dodržování návodu je předpokladem pro správnou manipulaci a používání:

- Před jakoukoliv činností si pečlivě přečtěte návod.
- Návod uschovejte tak, aby byl vždy přístupný.
- Návod předejte dalšímu majiteli.
- Respektujte všechny údaje k výrobku.
- Respektujte všechna označení na výrobku.

Jazykem originálního návodu k obsluze je němčina. Všechny ostatní jazyky tohoto návodu jsou překladem originálního návodu k obsluze.

Nedodržení návodu vede k ohrožení osob nebo věcným škodám. Výrobce nenes odpovědnost za škody vzniklé v důsledku následujících skutečností:

- Jiné než zamýšlené použití.
- Chybné ovládání.

### 1.2 Autorské právo

WILO SE © 2025

Pokud to není výslovně povoleno, je zakázána distribuce a reprodukce tohoto dokumentu, využívání a sdělování jeho obsahu. Porušení s sebou nese povinnost uhradit škodu. Všechna práva vyhrazena.

### 1.3 Vyhrazení změny

Wilo si vyhrazuje právo uvedené údaje bez oznámení změnit a neručí za technické nepřesnosti a/nebo neuvedené údaje. Použití obrázky se mohou lišit od originálu a slouží pouze k ilustračnímu znázornění výrobku.

### 1.4 Vyloučení záručního plnění a ručení

Wilo neposkytuje záruční plnění ani neručí zejména v následujících případech:

- Nedostatečné dimenzování výrobku z důvodu nesprávných nebo chybných údajů poskytnutých ze strany provozovatele nebo objednavatele
- Nedodržování tohoto návodu
- Použití v rozporu s určením
- Neodborné skladování nebo přeprava
- Nesprávná instalace nebo demontáž
- Nedostatečná údržba
- Nepovolená oprava
- Nevhodné základy
- Chemické, elektrické nebo elektrochemické vlivy
- Opatřebení

### 1.5 Značení bezpečnostních pokynů

V tomto návodu k montáži a obsluze jsou uvedeny bezpečnostní pokyny následovně:

- Ohrožení osob: Bezpečnostní pokyny začínají příslušným **symbolem** a mají šedé pozadí.
- Věcné škody: Bezpečnostní pokyny začínají signálním slovem a jsou uvedeny **bez** symbolu.

#### Signální slova

##### • NEBEZPEČÍ!

Při nedodržení může dojít k usmrcení nebo k velmi vážnému zranění!

##### • VAROVÁNÍ!

Při nedodržení může dojít k (velmi vážnému) zranění!

##### • UPOZORNĚNÍ!

Při nedodržení může dojít k věcným škodám, možné je kompletní poškození.

##### • OZNÁMENÍ!

Užitečné oznámení k manipulaci s výrobkem

## Symbyly

V tomto návodu jsou použity následující symbyly:



Obecný výstražný symbol



Nebezpečí před elektrickým napětím



Oznámení

Respektujte upozornění umístěná přímo na výrobku u udržujte je v čitelném stavu:

- varovná a poruchová hlášení
- typový štítek
- šipka směru otáčení/symbol směru proudění
- legenda přípojek

### 1.6 Kvalifikace personálu

Personál musí:

- Být proškolen ohledně místních předpisů úrazové prevence.
- Přečíst si návod k montáži a obsluze a porozumět mu.

Personál musí mít následující kvalifikaci:

- Práce na elektrické soustavě: Práce na elektrické soustavě musí provádět odborný elektrikář.
- Instalace/demontáž: Odborný personál musí být proškolen na práci s nutnými nástroji a s potřebným upevňovacím materiálem.
- Ovládání musí provádět osoby, které byly proškoleny na funkci celého zařízení.
- Údržbářské práce: Odborný personál musí být seznámen se zacházením s používanými provozními prostředky a s jejich likvidací.

#### Definice pojmu „Odborný elektrikář“

Odborný elektrikář je osoba s příslušným odborným vzděláním, znalostmi a zkušenostmi, která dokáže rozeznat nebezpečí vyplývající z elektřiny a dokáže jim zabránit.

Stanovení rozsahu odpovědnosti, kompetenci a kontrolu personálu zajišťuje provozovatel. Nemá-li personál potřebné znalosti, pak musí být vyškolen a zaučen. V případě potřeby to může na zakázku provozovatele provést výrobce produktu.

Produkt nesmí ovládat osoby (včetně dětí) s omezenými fyzickými, smyslovými nebo duševními schopnostmi, které nebyly proškoleny ohledně jeho obsluhy osobou odpovědnou za jejich bezpečnost.

Děti musejí být pod dozorem, aby bylo zaručeno, že si s produktem nehrají.

### 1.7 Práce na elektrické soustavě

- Práce na elektrické soustavě smí provádět pouze odborný elektrikář.
- Musejí být dodržovány platné směrnice, normy a předpisy, jakož i požadavky místních energetických společností ohledně připojení na místní elektrickou síť.
- Před zahájením jakýchkoliv prací výrobek odpojte od sítě a zajistěte jej proti opětovnému zapnutí.
- Připojení musí být jističeno proudovým chráničem (RCD).
- Výrobek musí být uzemněn.
- Vadné kabely nechte ihned vyměnit odborným elektrikářem.

### 1.8 Montážní/demontážní práce

- Noste ochranné vybavení:
  - bezpečnostní obuv
  - Ochranné rukavice proti řezným poraněním
  - Ochranná helma (při použití zvedacích prostředků)
- Při použití dodržujte zákony a předpisy o bezpečnosti práce a o prevenci úrazů platné v místě instalace.
- Výrobek odpojte od sítě a zajistěte proti neoprávněnému opětovnému zapnutí.

- Všechny rotující díly se musí zastavit.
- Zavřete uzavírací šoupátko v přítoku a v tlakovém potrubí.
- V uzavřených prostorách zajistěte dostatečné provzdušnění.
- Zajistěte, že při svařování nebo práci s elektrickými zařízeními nehrozí nebezpečí výbuchu.

### 1.9 Údržbářské práce

- Noste ochranné vybavení:
  - Uzavřené ochranné brýle
  - Bezpečnostní obuv
  - ochranné rukavice proti řezným poraněním
- Při použití dodržujte zákony a předpisy o bezpečnosti práce a o prevenci úrazů platné v místě instalace.
- Musí být bezpodmínečně dodržen postup k odstavení stroje/zařízení popsany v návodu k montáži a obsluze.
- Pro údržbu a opravu smí být použity pouze originální díly výrobce. Použití jiných než originálních dílů zproštuje výrobce jakéhokoliv ručení.
- Výrobek odpojte od sítě a zajistěte proti neoprávněnému opětovnému zapnutí.
- Všechny rotující díly se musí zastavit.
- Zavřete uzavírací šoupátko v přítoku a v tlakovém potrubí.
- Nářadí ukládejte na k tomu určená místa.
- Po ukončení prací musí být opět namontována všechna kontrolní zařízení a musí být prověřena jejich funkce.

## 2 Popis výrobku

### 2.1 Popis

- Kompaktní, tichý a velmi výkonný čerpací systém.
- Elektrické zařízení s inteligentním a intuitivním ovládáním.
  - Konstantní tlak zařízení se udržuje přizpůsobením otáček čerpadla v závislosti na spotřebě.
  - Produkt řídí hydraulické a elektrické provozní parametry a chrání před nesprávným fungováním.

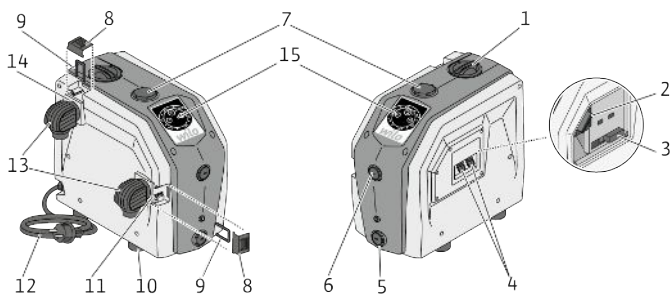


Fig. 1: Přehled produktu

1	Těsnění plnicího uzávěru
2	Rozšiřovací karta
3	Pojistky (12 A)
4	Vstup/výstup prostupu kabelu
5	Těsnění výpustného šroubu
6	Odvzdušňovací šroub
7	Těsnění membránové expanzní nádrže
8	Kryt přípojky výtlačku/sání
9	Závěs přípojky výtlačku/sání
10	výškově stavitelné podstavce (tlumící chvění)
11	Přípojka sání
12	Síťový kabel
13	otočný přípojovací oblouk
14	Připojení výtlačku
15	Ovládací panel

### 2.2 Popis ovládacího panelu

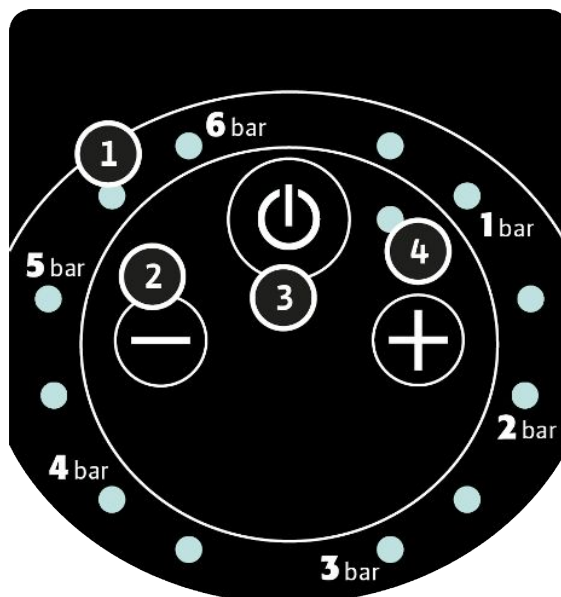
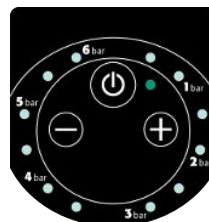


Fig. 2: Ovládací panel

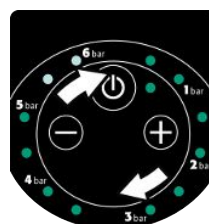
1	LED: „Provozní stav“ <ul style="list-style-type: none"> <li>• Zobrazení nastavení tlaku</li> <li>• Provoz</li> <li>• Chyba nebo alarm</li> </ul>
2	Ovládací tlačítka „+“ a „-“
3	Ovládací tlačítko: „Zap/vyp“
4	LED: „Stav zařízení“ (zelená a červená)

#### 2.2.1 Popis provozních stavů



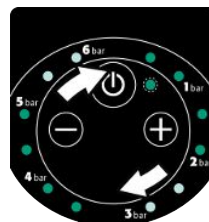
##### Zařízení připraveno k provozu

- Zařízení je zapnuto a není v provozu.
- LED pro „Provozní stav“ jsou vypnuté.
- LED pro „Stav zařízení“ svítí trvale zeleně.



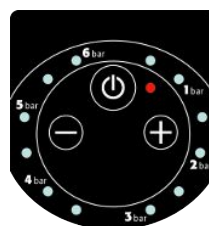
##### Zařízení v provozu

- Zařízení je zapnuto a v provozu.
- LED pro „Provozní stav“ svítí dokola.
- LED pro „Stav zařízení“ svítí trvale zeleně.



##### Zařízení se odpojí

- Zařízení se zastaví.
- LED pro „Provozní stav“ svítí dokola.
- LED pro „Stav zařízení“ bliká zeleně.



##### Chyba/alarm zařízení

- Zařízení je zapnuto, ale není připraveno k provozu.
- LED pro „Provozní stav“ jsou vypnuté.
- LED pro „Stav zařízení“ svítí trvale červeně.

## 2.3 Typový klíč

<b>Příklad:</b>	<b>Wilo-Isar BOOST5-E-3-2G</b>
Wilo	Ochranná známka
Isar	Zařízení na zvyšování tlaku
BOOST	Domácí použítá
5	Integrované řízení čerpadla
E	Elektronicky řízené
3 nebo 5	Jmenovitý průtok v m <sup>3</sup> /h
2G	2. Generace

## 2.4 Technické údaje

	Wilo-Isar BOOST5-E-3-2G	Wilo-Isar BOOST5-E-5-2G
<b>Obecně</b>		
Rozměry (D×Š×V)	390x276x343 mm	390x276x343 mm
Čistá hmotnost (±10 %)	15 kg	16 kg
Přípustné čerpané médium	Čistá voda (max. obsah chlóru 0,2 mg/l)	Čistá voda (max. obsah chlóru 0,2 mg/l)
Hladina zvuku	Akustický tlak 55 dB(A) při 1 m v normálním provozu	Akustický tlak 55 dB(A) při 1 m v normálním provozu
Připojení výtlačné strany	G1"	G1"
Připojení sací strany	G1"	G1"
<b>Tlak</b>		
Max. provozní tlak	5 bar	6 barů
Max. vstupní tlak	4 bary (H+)	4 bary (H+)
Max. čerpací výkon	Viz typový štítek	Viz typový štítek
Max. dopravní výška	Viz typový štítek	Viz typový štítek
Sací schopnost – geodetická výška	8 m (H-)	8 m (H-)
Zapínací tlak	1 bar	1 bar
<b>Teplota</b>		
Teplota média	0 °C až +40 °C	0 °C až +40 °C
Okolní teplota	0 °C až +40 °C	0 °C až +40 °C
<b>Elektrické údaje</b>		
Napětí	Střídavý proud 1 ~ 230 V	Střídavý proud 1 ~ 230 V
Frekvence	50/60 Hz	50/60 Hz
Příkon	Viz typový štítek	Viz typový štítek
Jmenovitý proud	Viz typový štítek	Viz typový štítek
Kontakt relé alarmu	Max. 0,3 A při 230 V střídavého proudu / max. 1 A při 30 V stejnosměrného proudu	Max. 0,3 A při 230 V střídavého proudu / max. 1 A při 30 V stejnosměrného proudu
Třída krytí	IPX4	IPX4
Ochrana motoru	Ochranná pojistka max. 12 A	Ochranná pojistka max. 12 A
Přívodní elektrické vedení	1,5 m	1,5 m

## 2.5 Rozměry

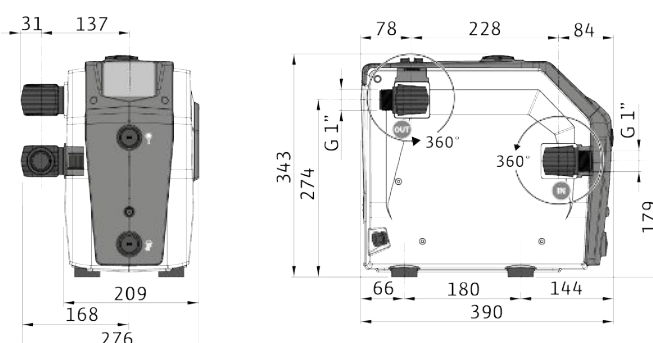


Fig. 3: Rozměry

## 2.6 Rozsah dodávky

- Zařízení na zvyšování tlaku
- 2 Hydraulické přípojky G1"
- Závěs připojení výtlačku
- Těsnění
- Návod k montáži a obsluze

## 3 Použití

### 3.1 Účel použití

Wilo-Isar BOOST5 je automatické zařízení na zvyšování tlaku s funkcí variabilních otáček včetně:

- vysoce účinného samonasávacího čerpadla s elektromotorem,
- membránové expanzní nádrže,
- Snímačů tlaku a čerpaného množství,
- zpětné klapky v přípojce sání.

Zařízení na zvyšování tlaku slouží ke zvyšování tlaku čisté vody v obytných budovách a k zemědělskému zavlažování a zkrápění.

Zásobování vodou je zajišťováno ze studní, pramenů, nádrží nebo z obecní vodovodní sítě.



## OZNÁMENÍ

- Při všech použití pitné vody dbejte na místní předpisy.

### 3.2 Použití v rozporu s určením

#### Pouze pro DE:

V Německu nesmí být produkt používán k aplikacím na pitnou vodu. Není povoleno připojení na zásobení vodou z vodovodu.

## 4 Přeprava a skladování

### 4.1 Dodání

- Po doručení okamžitě zkontrolujte výrobek a balení ohledně výskytu případných nedostatků (poškození, kompletnost).
- Existující nedostatky musí být vyznačeny na přepravních dokladech a ještě v den doručení oznámeny přepravní společnosti nebo výrobcí.

Na později uplatněné vady nemůžeme brát zřetel.

## 4.2 Přeprava

### UPOZORNĚNÍ

#### Věcné škody v důsledku mokrého balení!

Promočený obal se může roztrhnout. Může dojít k neřízenému pádu výrobku a k jeho zničení.

- Promočená balení opatrně nadzvedněte a ihned je vyměňte.

1. Výrobek přepravujte pouze v dodaném balení.
2. Je-li obal poškozený nebo pokud chybí, použijte vhodnou ochranu proti vlhkosti a znečištění.
3. Obal odstraňte až na místě instalace.

## 4.3 Skladování

### UPOZORNĚNÍ

#### Nebezpečí věcných škod v důsledku nesprávného skladování!

Vlhkost a určité teploty výrobek poškozuji.

- Chraňte výrobek před vlhkostí a mechanickým poškozením.
- Nesmí být vystaven teplotám mimo rozsah od –10 do +60 °C.

## 5 Instalace a elektrické připojení

### 5.1 Místo instalace

- Místo pro instalaci musí být suché, dobře větrané a chráněné proti mrazu.
- Dodržujte okolní teploty, viz technické údaje.
- Místo instalace vyberte podle rozměrů produktu.
- Přípojky musí být volně přístupné.
- Zamezte vibracím nebo mechanickému zatížení připojeného potrubí.

### 5.2 Hydraulické připojení



#### VAROVÁNÍ

#### Nebezpečí zranění v důsledku nesprávné instalace.

- Montáž nechejte provádět výhradně odborně kvalifikovaným personálem.
- Dodržujte předpisy pro prevenci úrazů.
- Dodržujte místní předpisy.

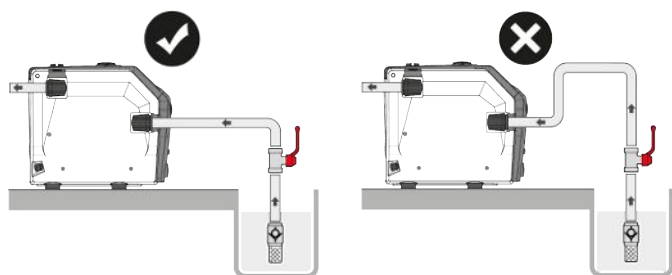


Fig. 4: Hydraulická vedení

- V sacím potrubí nepoužívejte kolena či husí krky.
- Sací potrubí musí být odolné proti tlaku.
- Při použití automatických konektorů použijte těsnění (vnitřní vložku). Aby nedocházelo k pronikání vzduchu, musí být automatické konektory utěsněny.

- Zkontrolujte těsnost sacího potrubí od síta k čerpadlu a zpětného ventilu.

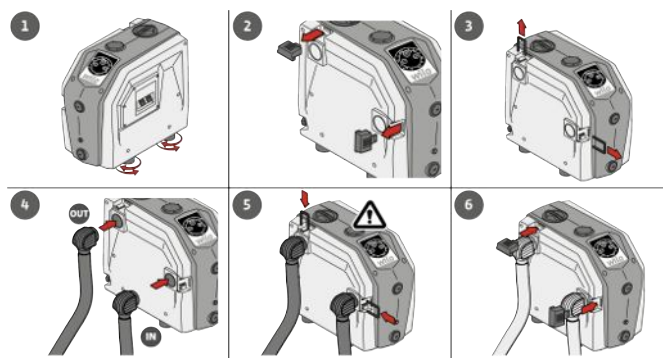


Fig. 5: Hydraulické připojení

- ✓ Používejte připojovací vedení odolné vůči tlaku.
  - ✓ Vyvarujte se nadměrnému ohýbání připojovacích vedení.
1. Pomocí nastavitelných nožiček produkt vodorovně vyrovnejte.
  2. Odstraňte kryty na držácích přípojek výtlačku a sání.
  3. Odstraňte závěsy přípojek výtlačku a sání.
  4. Připojte připojovací vedení odolné proti tlaku k hydraulickým přípojkám (v rozsahu dodávky). Vnitřní průměr připojovacího vedení: G1"
  5. Nasadte přípojku sání a výtlačku s těsněním.
  6. Namontujte závěsy přípojek výtlačku a sání.
  7. Namontujte kryty na držácích přípojek výtlačku a sání.

### 5.3 Elektrické připojení



#### NEBEZPEČÍ

#### Riziko smrtelného poranění elektrickým proudem!

Neodborné elektrické připojení může způsobit zásah elektrickým proudem.

- Zajistěte, aby práce na elektrické soustavě vždy prováděl kvalifikovaný elektrikář.
- Dodržujte předpisy pro prevenci úrazů.
- Dodržujte místní předpisy.

- Nainstalujte proudový chránič (30 mA, třída A).
- Zkontrolujte řádnou instalaci vodivého spojení.
- Zkontrolujte, že napájení odpovídá údajům na typovém štítku.

#### 5.3.1 Připojení rozšiřovací karty



#### NEBEZPEČÍ

#### Riziko smrtelného poranění elektrickým proudem!

- Před prováděním jakýchkoli prací odpojte zástrčku od napájení.
- Zajistěte, aby práce na elektrické soustavě vždy prováděl kvalifikovaný elektrikář.
- Dodržujte místní předpisy.

### UPOZORNĚNÍ

#### Věcné škody v důsledku nesprávné instalace!

- Přístroje připojené k rozšiřovací kartě lze používat pouze se samostatným nízkým napětím (separated extra-low voltage, SELV).

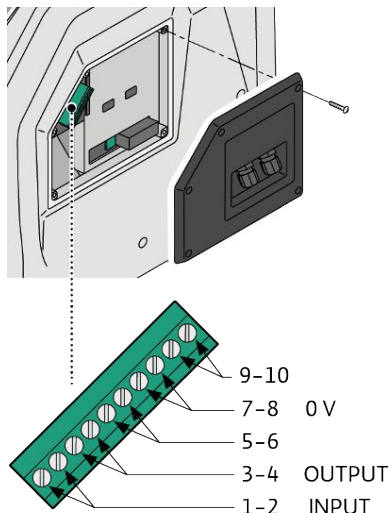


Fig. 6: Připojení rozšiřovací karty

1. Odstraňte upevňovací šrouby na krytu.
2. Abyste měli přístup k liště svorkovnice rozšiřovací karty, částečně vyjměte kryt.

Svorka		Popis
1-2	Vstup	Signál hladiny. Přemostění při chybovém signálu
3-4	Výstup	Signál alarmu. Max. 0,3 A při 230 V střídavého proudu / max. 1 A při 30 V stejnosměrného proudu
5-6	RS 485	Komunikace MASTER / SLAVE
7-8	0 V	Nepřipojeno
9-10	SLAVE	Při přemostění invertoru je SLAVE

## 6 Uvedení do provozu

### 6.1 Plnění membránové expanzní nádrže

#### UPOZORNĚNÍ

##### Věcné škody v důsledku nesprávné instalace!

Zabudovaná membránová expanzní nádrž je z výroby předem naplněna dusíkem na tlak 1,5 baru. Maximální plnicí tlak je 4 bary.

- Plňte pomocí vzduchu nebo dusíku.
- Naplňte membránovou expanzní nádrž při nulovém tlaku zařízení.
- Membránovou expanzní nádrž naplňte podle tabulky.
- Při každé změně provozního tlaku přizpůsobte plnicí tlak membránové expanzní nádrže.

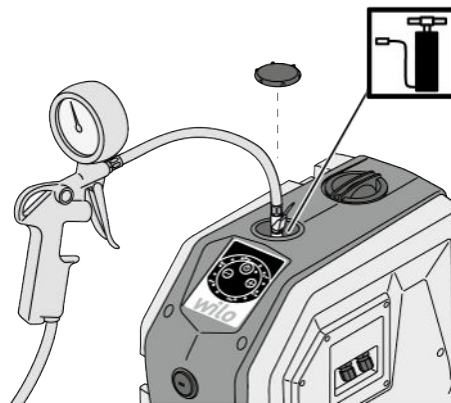


Fig. 7: Plnění membránové expanzní nádrže

požadovaný provozní tlak (bar)	Plnicí tlak (bar) membránové expanzní nádrže
1,0	0,5
1,5	1,0
2,0	1,0
2,5	1,5
3,0	1,5
3,5	2,0
4,0	2,5
4,5	3,0
5,0	3,5
5,5	4,0
6,0	4,0

✓ K dispozici je kompresor nebo čerpadlo s tlakoměrem.

1. Uzavřete uzavírací šoupátko (Fig. 7 – poz. 1, 2) na straně sání a výtlačné straně.
2. Odstraňte šroub na těsnění membránové expanzní nádrže.
3. Propojte kompresor nebo vzduchové čerpadlo (ruční čerpadlo) s těsněním membránové expanzní nádrže.
4. Membránovou expanzní nádrž naplňte tak, abyste docílili požadovaného a nastaveného provozního tlaku.



#### OZNÁMENÍ

Pro zamezení tlakovým špičkám případně na výtlačnou stranu nainstalujte další membránovou expanzní nádrž.

### 6.2 Provozní režimy

Produkt se může používat v režimu sání (čerpadlo nad hladinou vody) a v režimu se zatížením (čerpadlo pod hladinou vody).

#### UPOZORNĚNÍ

##### Věcné škody způsobené chodem nasucho!

Při chodu čerpadla nasucho se poškozuji mechanické ucpávky.

- Před uvedením do provozu čerpadlo naplňte vodou a odvzdušněte jej.

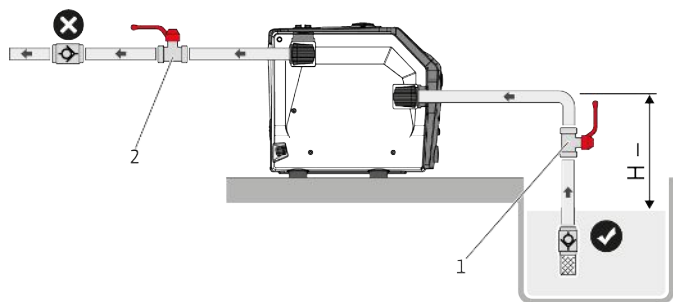


Fig. 8: Režim sání

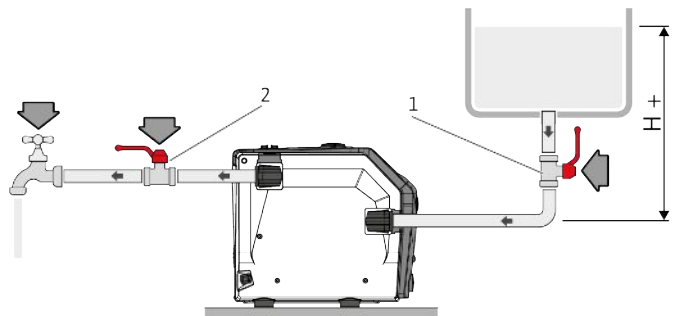


Fig. 9: Provoz se zatížením

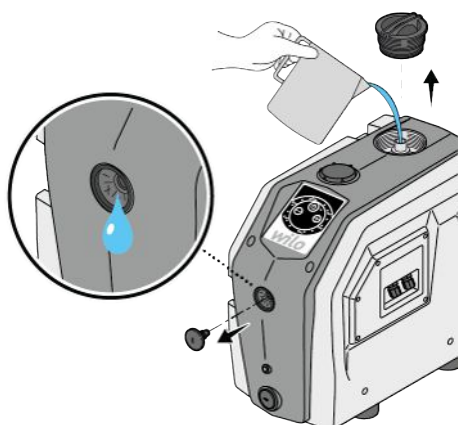


Fig. 10: Plnění

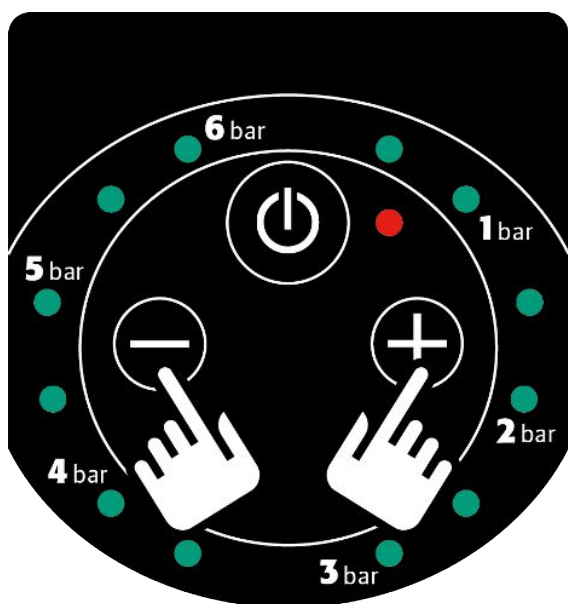


Fig. 11: Ovládací tlačítka + a -

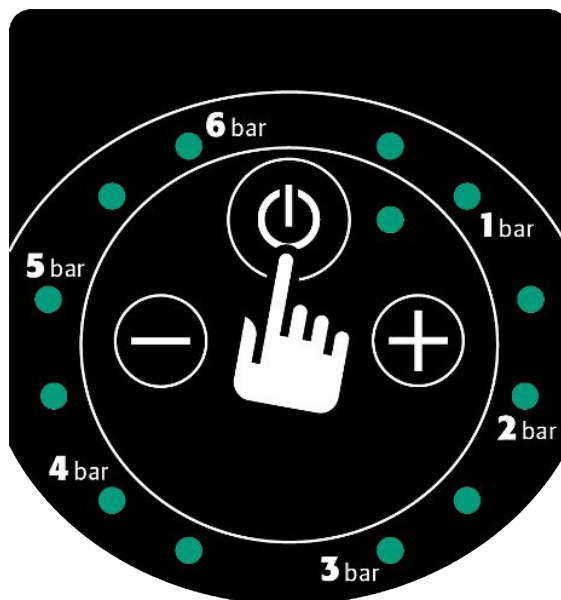


Fig. 12: Ovládací tlačítko zap/vyp

- Odstraňte těsnění plnicího uzávěru a odvzdušňovací šroub.
- Naplňte produkt vodou (cca 1,5 litru), dokud nezačne vytékat z ventilačního otvoru (Fig. 9).
- Namontujte těsnění plnicího uzávěru a odvzdušňovací šroub.
- Otevřete uzavírací šoupátko (poz. 1, 2).
- Připojte síťovou zástrčku k napájení.

#### Provoz se zatížením

1. Když je produkt instalován v režimu se zatížením (Fig. 8), jednou stiskněte ovládací tlačítko zap/vyp (Fig. 11).  
⇒ Čerpadlo se spustí.

#### Režim sání

1. Když je produkt instalován v režimu sání (Fig. 7), po dobu 5 sekund stiskněte zároveň ovládací tlačítka „+“ a „-“ (Fig. 10).  
⇒ Produkt se přepne do režimu sání.
2. Na ovládacím panelu stiskněte ovládací tlačítko „zap/vyp“ (Fig. 11).  
⇒ Sání trvá maximálně pět minut. Během procesu blikají LED. Sání skončí po pěti minutách nebo po dokončení sání. LED již neblíkají.
3. Pokud se čerpadlo nezačne automaticky sát, proces opakujte.

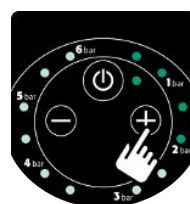
#### 6.3 Nastavení provozního tlaku

LED pro „Provozní stav“ ukazují požadovaný provozní tlak.

Provozní tlak lze nastavit mezi 1 barem a 6 bary.

- Indikace provozního tlaku: Stiskněte ovládací tlačítko „+“.
- Provozní tlak změňte vždy o 0,5 baru: Stiskněte ovládací tlačítka „-“ nebo „+“.

Příklad:



- Stiskněte ovládací tlačítko „+“  
Zobrazí se provozní tlak (2 bary).



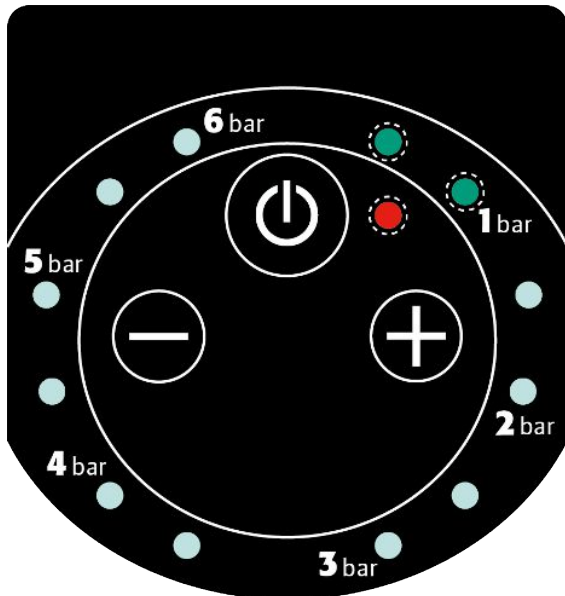
- Dvojitým stisknutím ovládacího tlačítka „+“ (0,5 baru + 0,5 baru) zvýšíte provozní tlak na 3 bary.

LED pro „Provozní stav“ ukazují aktuální provozní tlak (3 bary).

#### 6.4 Kódy alarmu

LED v rozsahu 1–6 bliká zeleně + LED bliká červeně

##### Alarm 1



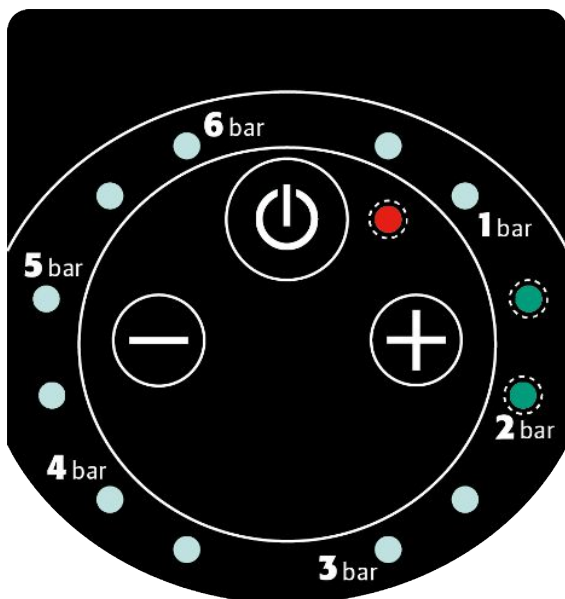
##### Nedostatek vody

Pokud je na sací straně více než 7 sekund nedostatek vody, zobrazí se alarm.

- Zkontrolujte přívod vody na sací straně.
- Naplňte čerpadlo.

Produkt se automaticky znovu zapne po 1 minutě, 15 minutách, 30 minutách, 1 hodině atd.

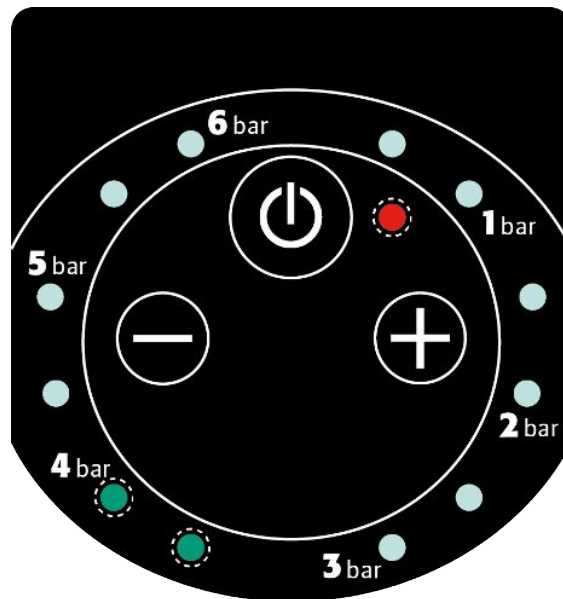
##### Alarm 2



Čerpadlo nedosahuje nastaveného tlaku.

- Kontaktujte zákaznický servis.

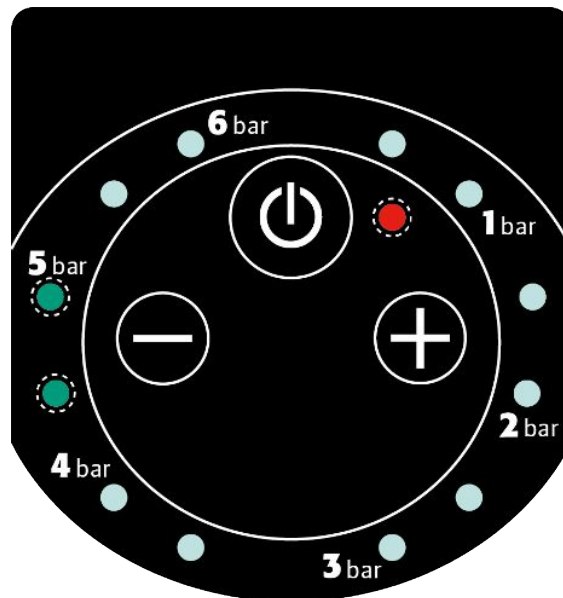
##### Alarm 4



Výstupní tlak pod 0,2 baru (poškozené potrubí).

- Odstraňte příčinu.
- Pro resetování alarmu produkt vypněte a znovu zapněte pomocí ovládacího tlačítka „zap/vyp“ (Fig. 2, poz. 3).
- Zkontrolujte, proč byl tlak vynulován.

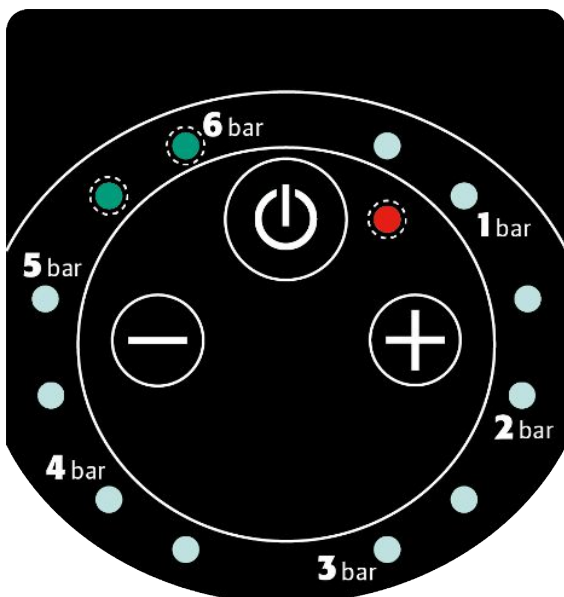
##### Alarm 5



Napájecí napětí příliš nízké.

- Zajistěte napájení 230 V  $\pm$ 10 %.

## Alarm 6



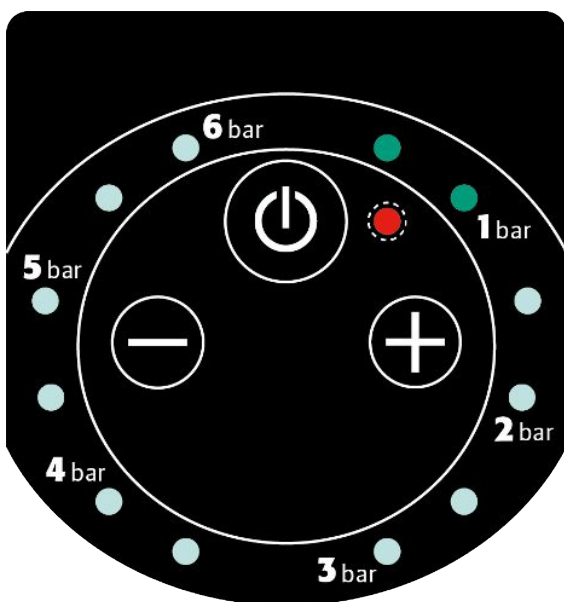
Signál vypnutí  
zvenčí

## Příklad

Nedostatek vody: LED 1 bliká zeleně + červená LED bliká

LED v rozsahu 1–6 svítí zeleně + LED bliká červeně

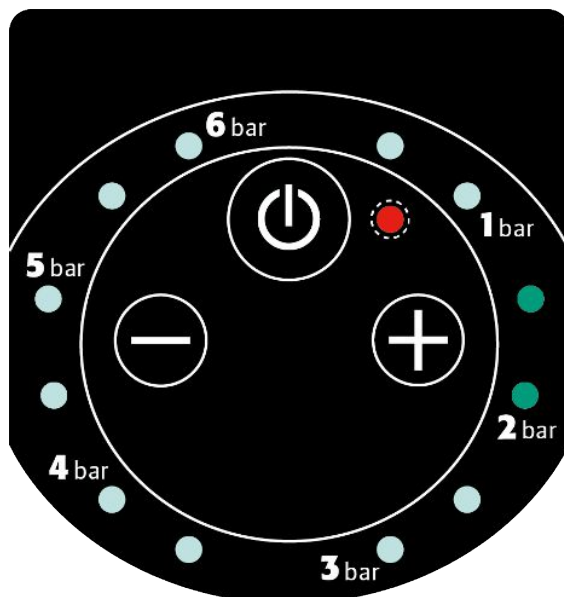
## Alarm 1



Zkrat

- Odpojte zařízení.
- Kontaktujte zákaznický servis.
- Pro resetování alarmu produkt vypněte a znovu zapněte pomocí ovládacího tlačítka „zap/vyp“ (Fig. 2, poz. 3).

## Alarm 2

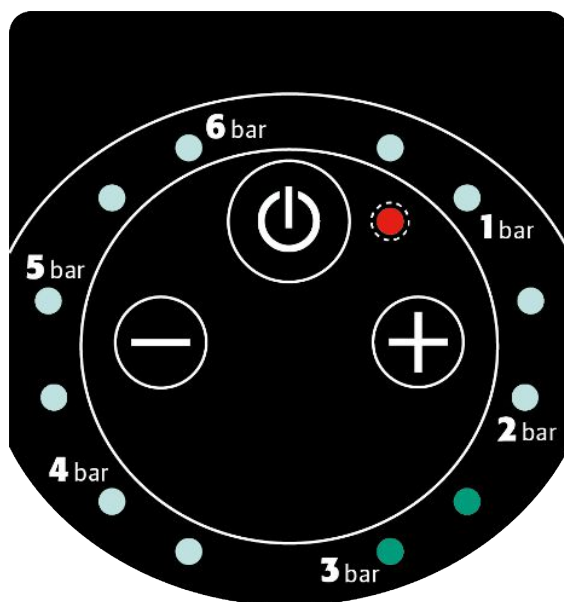


Nadproud

Příkon překračuje přípustnou toleranci.

- Pro resetování alarmu produkt vypněte a znovu zapněte pomocí ovládacího tlačítka „zap/vyp“ (Fig. 2, poz. 3).
- Zobrazuje-li se alarm i nadále, kontaktujte zákaznický servis.

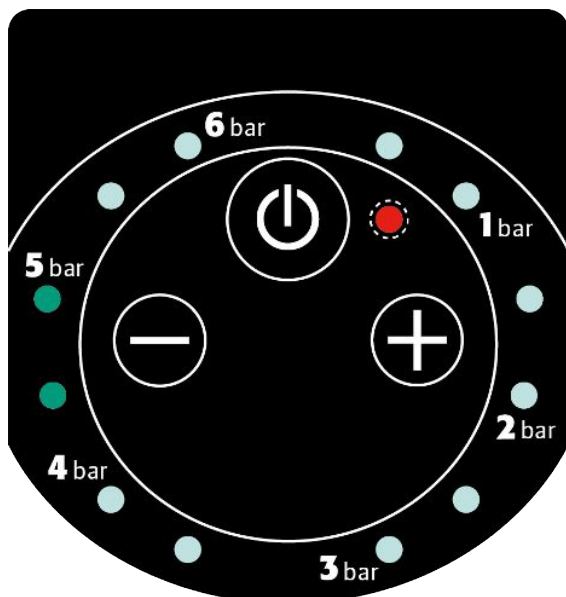
## Alarm 3



Příliš vysoká  
teplota modulu

- Zkontrolujte teplotu čerpaného média.
  - Pokud se teplota média dostane nad 40 °C, kontaktujte zákaznický servis.
- Pokud teplota klesne pod prahovou hodnotu alarmu, produkt se automaticky resetuje.

## Alarm 5



Porucha snímače tlaku

- Kontaktujte zákaznický servis.

## Příklad

Zkrat: LED 1 svítí zeleně + červená LED bliká

## 7 Údržba

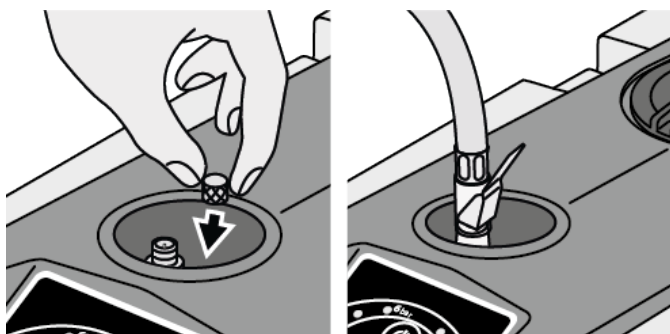
## 7.1 Údržba membránové expanzní nádrže

## UPOZORNĚNÍ

## Věcné škody z důvodu nesprávné údržby!

Nesprávným nastavením na membránové expanzní nádrži se produkt poškozuje.

- min. 1x ročně (Wilo doporučuje: každých 6 měsíců): Zkontrolujte plnicí tlak membránové expanzní nádrže a případně ji naplňte.
- Při každé úpravě provozního tlaku přizpůsobte plnicí tlak membránové expanzní nádrže.



Pro zajištění lepšího přístupu k těsnění ventilu je ventil membránové expanzní nádrže vzhledem ke své konstrukci posunutý. Volné místo na straně usnadňuje instalaci tlakové hadice a uložení uzávěru těsnění.

## 8 Poruchy, příčiny a odstraňování



## NEBEZPEČÍ

Riziko smrtelného poranění elektrickým proudem!

- Před prováděním jakýchkoli prací odpojte zástrčku od napájení.
- Zajistěte, aby práce na elektrické soustavě vždy prováděl kvalifikovaný elektrikář.
- Dodržujte místní předpisy.



## VAROVÁNÍ

Nebezpečí zranění v důsledku nesprávné opravy!

- Opravy nechejte provádět výhradně odborně kvalifikovaným personálem.

Porucha	LED signálu	Odstranění
Ovládací panel nesvítí.	LED nesvítí.	Zkontrolujte napájecí napětí a řádný stav proudového chrániče.
Čerpadlo se nerozbíhá.	LED stavu zařízení bliká červeně.	Viz „Kódy alarmu“.
	LED stavu zařízení svítí trvale zeleně.	Tlak zařízení neklesá pod nastavený provozní tlak.
Nedostatek vody	LED stavu zařízení bliká červeně. LED provozních stavů blikají zeleně.	Zkontrolujte, že je sání zásobováno vodou. Ujistěte se, že není sání ucpané. Naplňte čerpadlo a nechte sát.
Zkrat	LED stavu zařízení bliká červeně. LED provozního stavu svítí trvale zeleně.	Ujistěte se, že zařízení není blokováno: • Otevřete uzávěr na zadní straně motoru a otočte hřídel.
		Zkontrolujte, zda nejsou kabel, zástrčka a zásuvka poškozené a zda nedochází k úniku proudu.
Příliš nízké napětí	LED stavu zařízení bliká červeně. LED provozních stavů blikají zeleně podle odstavce „5“.	Napětí je nižší o méně než 15 %, než je uvedeno na typovém štítku. Ujistěte se, že je napětí v mezích hodnotách $\pm 15$ %.

## 9 Náhradní díly

Náhradní díly můžete objednat prostřednictvím zákaznického servisu. Abyste předešli zpětným dotazům nebo chybným objednávkám, uvádějte vždy číslo položky a datum výroby.

**Technické změny vyhrazeny!**

## 10 Likvidace

### 10.1 Informace ke sběru použitých elektrických a elektronických výrobků

Řádná likvidace a odborná recyklace tohoto výrobku zabrání ekologickým škodám a nebezpečím pro zdraví člověka.



#### OZNÁMENÍ

##### Zákaz likvidace společně s domovním odpadem!

V rámci Evropské unie se tento symbol může objevit na výrobku, obalu nebo na průvodních dokumentech. To znamená, že dotčené elektrické a elektronické výrobky se nesmí likvidovat spolu s domovním odpadem.

Pro řádné zacházení s dotčenými starými výrobky, jejich recyklaci a likvidaci respektujte následující body:

- Tyto výrobky odevzdejte pouze na certifikovaných sběrných místech, která jsou k tomu určena.
- Dodržujte platné místní předpisy!

Informace k řádné likvidaci si vyžádejte u místního obecního úřadu, nejbližšího místa likvidace odpadů nebo u prodejce, u kterého byl výrobek zakoupen. Další informace týkající se recyklace naleznete na stránce <http://www.wilo-recycling.com>.

**Technické změny vyhrazeny!**





# wilo



Local contact at  
[www.wilo.com/contact](http://www.wilo.com/contact)

Pioneering for You

WILO SE  
Wilopark 1  
44263 Dortmund  
Germany  
T +49 (0)231 4102-0  
T +49 (0)231 4102-7363  
[wilo@wilo.com](mailto:wilo@wilo.com)  
[www.wilo.com](http://www.wilo.com)