



Professional

GWS 18V-8

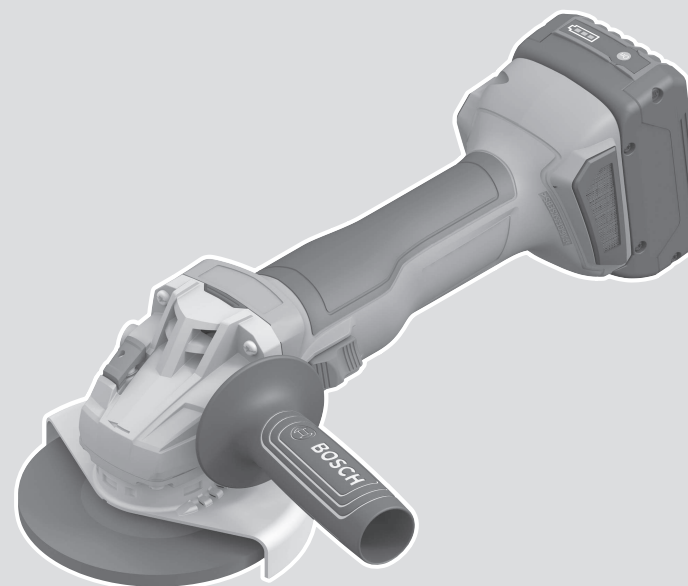
Robert Bosch Power Tools GmbH
70538 Stuttgart
GERMANY

www.bosch-pt.com

1 609 92A D4B (2025.10) 0 / 383

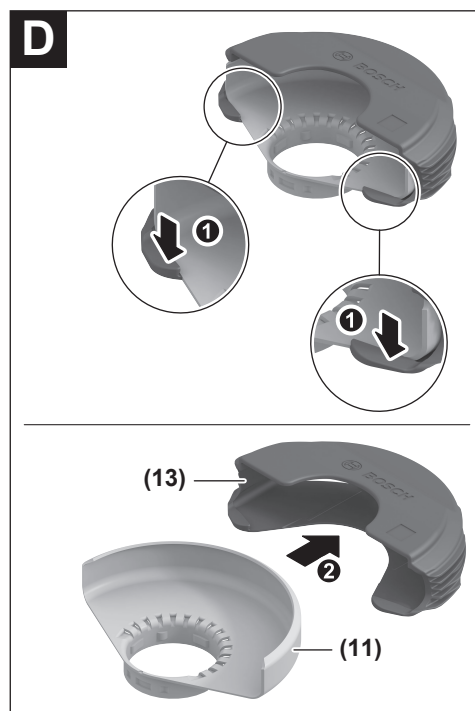
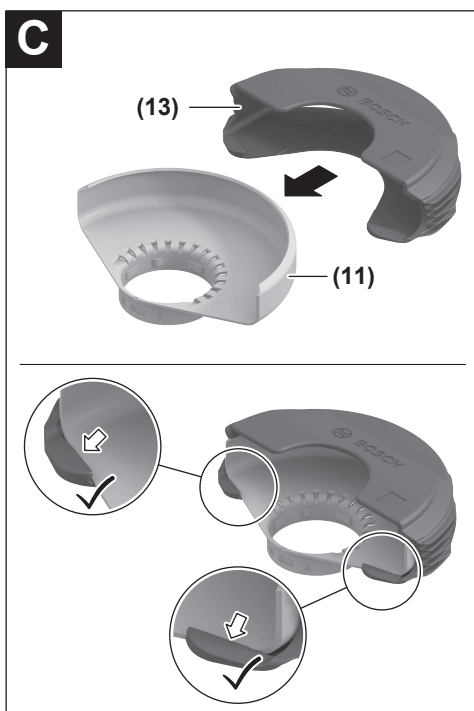
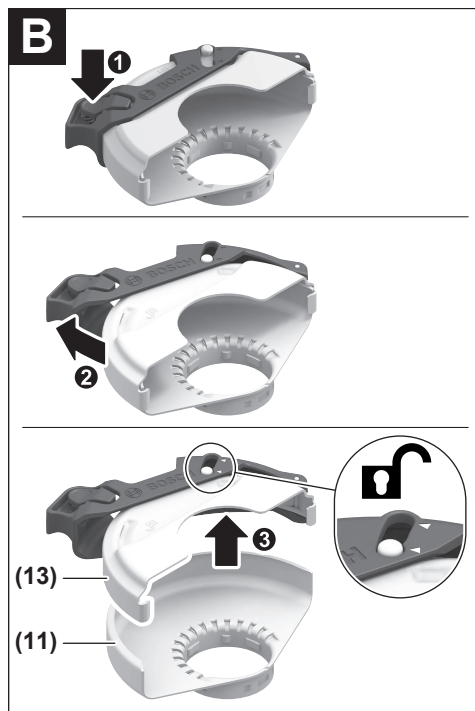
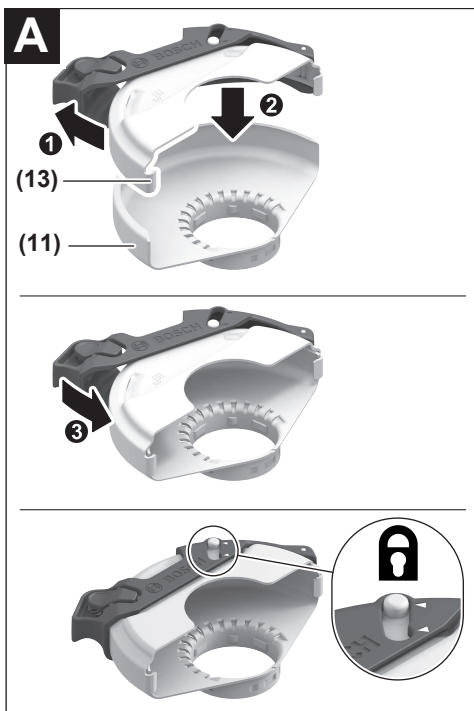


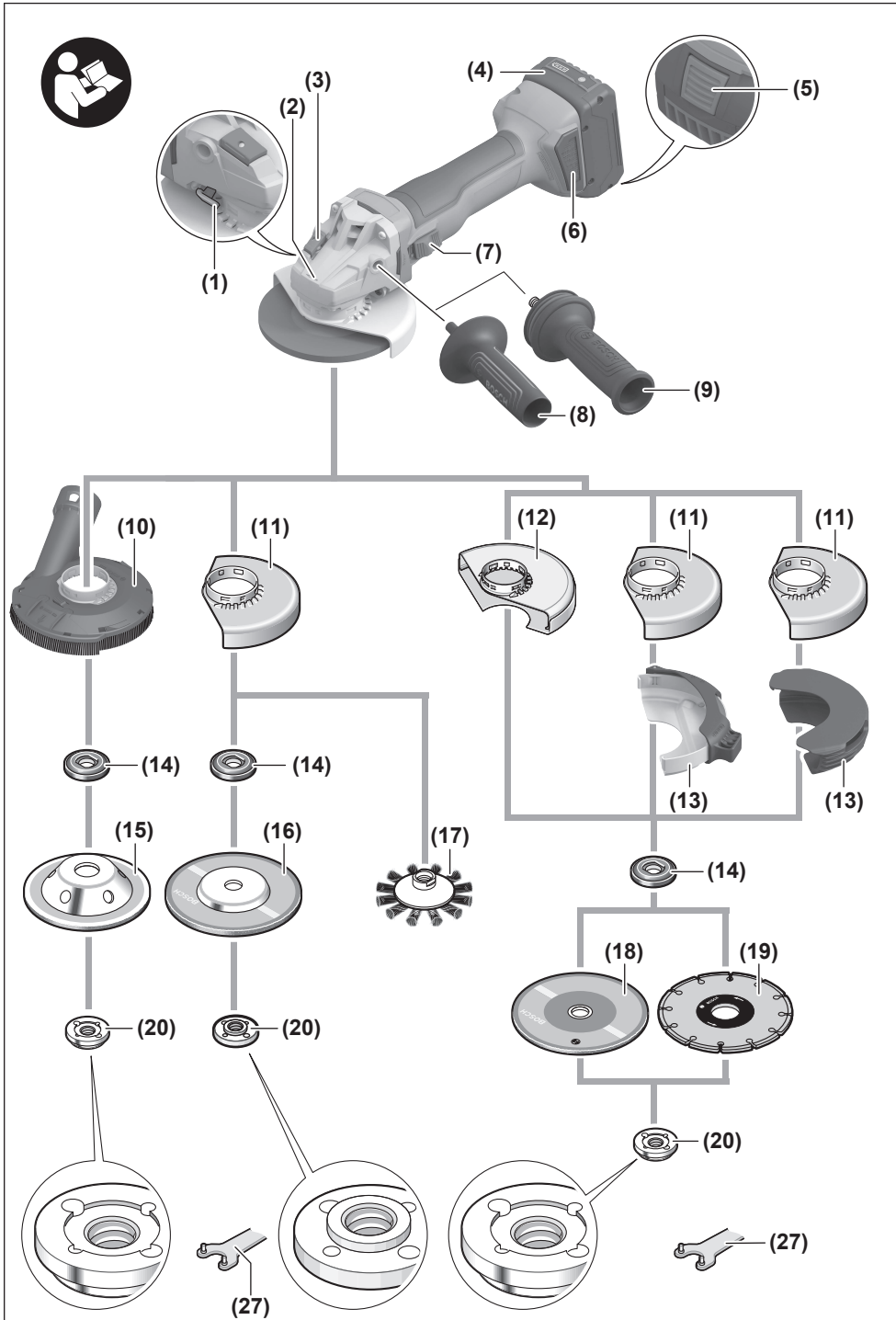
1 609 92A D4B

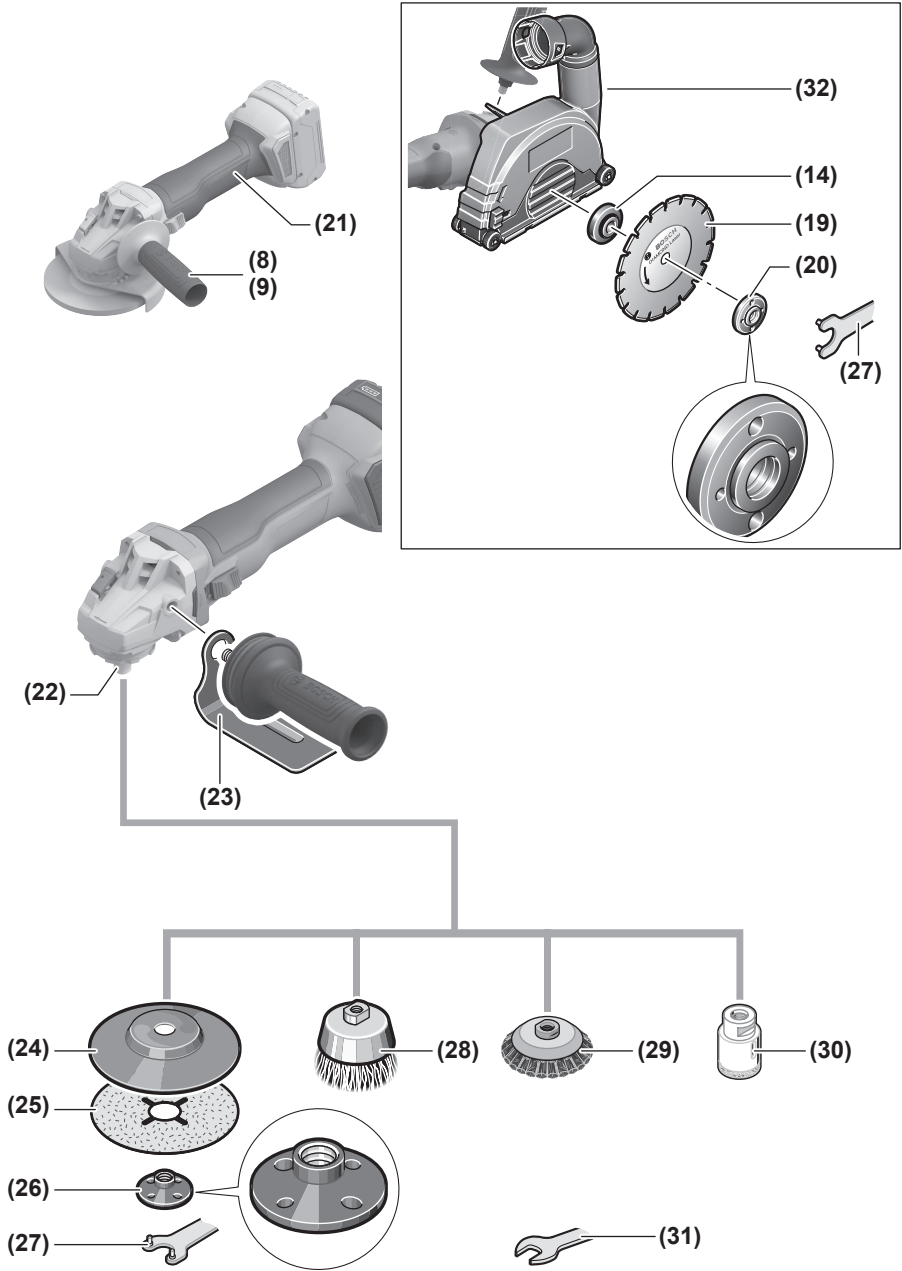


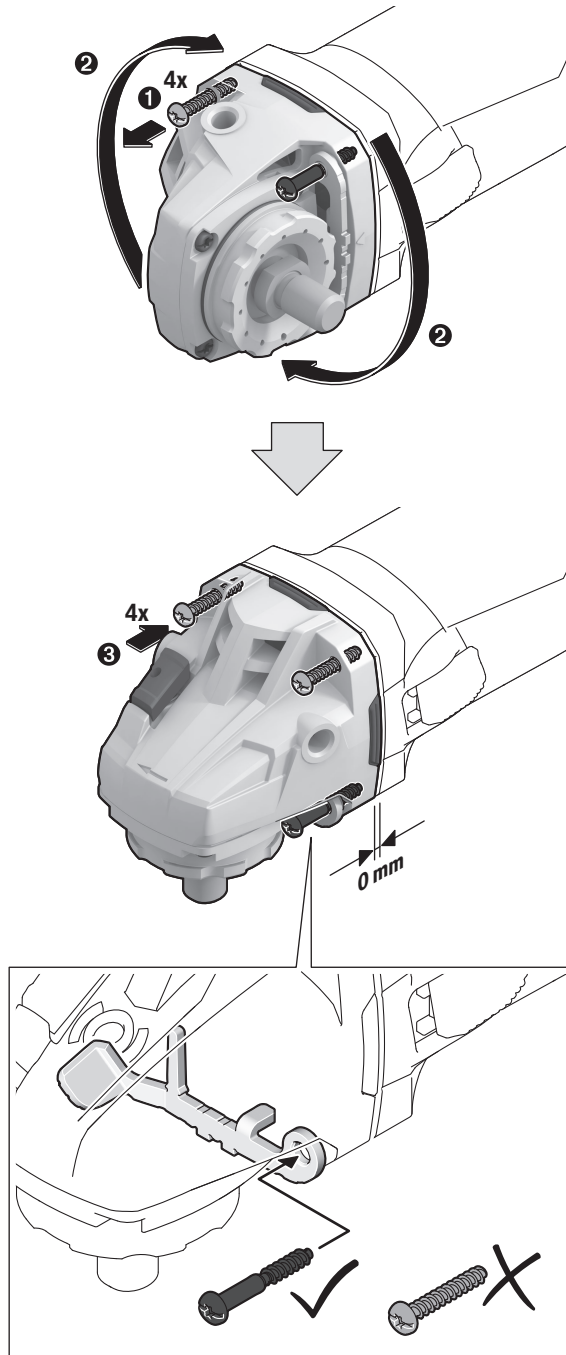
de Originalbetriebsanleitung	ru Оригинальное руководство по эксплуатации	lv Instrukcijas oriģinālvalodā
en Original instructions	uk Оригінальна інструкція з експлуатації	lt Originali instrukcija
fr Notice originale	kk Пайдалану нұсқаулығының түпнұсқасы	ar دليل التشغيل الأصلي
es Manual original	ro Instrucțiuni originale	fa دفترچه راهنمای اصلی
pt Manual original	bg Оригинална инструкция	
it Istruzioni originali	mk Оригиналнo упатство за работа	
nl Oorspronkelijke gebruiksaanwijzing	sq Manuali origjinal i përdorimit	
da Original brugsanvisning	sr Originalno uputstvo za rad	
sv Bruksanvisning i original	sl Izvirna navodila	
no Original driftsinstruks	hr Originalne upute za rad	
fi Alkuperäiset ohjeet	et Algupärane kasutusjuhend	
el Πρωτότυπο οδηγιών χρήσης		
tr Orijinal işletme talimatı		
pl Instrukcja oryginalna		
cs Původní návod k používání		
sk Pôvodný návod na použitie		
hu Eredeti használati utasítás		









E

► **Utrzymywanie urządzenia i szczelin wentylacyjnych w czystości gwarantuje prawidłową i bezpieczną pracę.**

Należy obchodzić się pieczołowicie z osprzętem podczas przechowywania i podczas pracy.

Obsługa klienta oraz doradztwo dotyczące użytkowania

Polska

Tel.: 22 7154450

Link do danych adresowych naszych serwisów oraz waunków gwarancji znajduje się na ostatniej stronie.

Przy wszystkich zgłoszeniach oraz zamówieniach części zamiennych konieczne jest podanie 10-cyfrowego numeru katalogowego, znajdującego się na tabliczce znamionowej produktu.

Utylizacja odpadów

Elektronarzędzia, akumulatory, osprzęt i opakowanie należy oddać do powtórnego przetworzenia zgodnego z obowiązujícími przepisami w zakresie ochrony środowiska.



Elektronarzędzia i akumulatora/baterii nie wolno wyrzucać do odpadów domowych!

Tylko dla krajów UE:

Niezdatne do użytku urządzenia elektryczne i elektroniczne lub zużyte akumulatory/baterie należy zbierać osobno i utylizować zgodnie z obowiązujícími przepisami ochrony środowiska. Należy korzystać z przewidzianych przepisami systemów zbiórki. Ze względu na zawartość substancji niebezpiecznych nieprawidłowa utylizacja może stanowić zagrożenie dla zdrowia i środowiska.

Čeština

Bezpečnostní upozornění

Obecné bezpečnostní pokyny pro elektrické nářadí

⚠ VÝSTRAHA **Prostudujte si všechny bezpečnostní výstrahy, pokyny, ilustrace a specifikace k tomuto elektrickému nářadí.** Nedodržování všech níže uvedených pokynů může mít za následek úraz elektrickým proudem, požár a/nebo těžké poranění.

Všechna varovná upozornění a pokyny do budoucna uschovejte.

V upozorněních použitý pojem „elektrické nářadí“ se vztahuje na elektrické nářadí napájené ze sítě (se síťovým kabelem) a na elektrické nářadí napájené akumulátorem (bez síťového kabelu).

Bezpečnost pracoviště

- **Udržujte pracoviště v čistotě a dobře osvětlené.** Nepořádek nebo neosvětlené pracoviště mohou vést k úrazům.
- **S elektrickým nářadím nepracujte v prostředí ohroženém explozí, kde se nacházejí hořlavé kapaliny, plyny nebo prach.** Elektrické nářadí vytváří jiskry, které mohou prach nebo páry zapálit.
- **Děti a jiné osoby udržujte při použití elektrického nářadí v bezpečné vzdálenosti od pracoviště.** Při rozptýlení můžete ztratit kontrolu nad nářadím.

Elektrická bezpečnost

- **Chraňte elektrické nářadí před deštěm a vlhkem.** Vniknutí vody do elektrického nářadí zvyšuje nebezpečí zásahu elektrickým proudem.

Osobní bezpečnost

- **Buďte pozorní, dávejte pozor na to, co děláte a přistupujte k práci s elektrickým nářadím rozumě.** **Nepoužívejte žádné elektrické nářadí, pokud jste unaveni nebo pod vlivem drog, alkoholu či léků.** Moment nepozornosti při použití elektrického nářadí může vést k vážným poraněním.
- **Používejte ochranné osobní pomůcky. Noste ochranné brýle.** Nošení osobních ochranných pomůcek, jako je maska proti prachu, bezpečnostní obuv s protiskluzovou podrážkou, ochranná přilba nebo sluchátka, podle aktuálních podmínek, snižuje riziko poranění.
- **Zabraňte neúmyslnému uvedení do provozu. Přesvědčte se, že je elektrické nářadí vypnuté, dříve než jej uchopíte, poneseťe či připojíte na zdroj napájení a/nebo akumulátor.** Máte-li při nošení elektrického nářadí prst na spinači, nebo pokud nářadí připojíte ke zdroji napájení zapnuté, může dojít k úrazu.
- **Než elektrické nářadí zapnete, odstraňte seřizovací nástroje nebo klíče.** Nachází-li se v otáčivém dílu elektrického nářadí nějaký nástroj nebo klíč, může dojít k poranění.
- **Nepřeceňujte své síly. Zajistěte si bezpečný postoj a udržujte vždy rovnováhu.** Tím můžete elektrické nářadí v neočekávaných situacích lépe kontrolovat.
- **Noste vhodný oděv. Nenoste volný oděv ani šperky. Vlasy a oděv udržujte v bezpečné vzdálenosti od pohybujících se dílů.** Volný oděv, šperky nebo dlouhé vlasy mohou být zachyceny pohybujícími se díly.
- **Lze-li namontovat odsávací či zachycující přípravky, přesvědčte se, že jsou připojeny a správně použity.** Odsávání prachu může snížit ohrožení prachem.
- **Dbejte na to, abyste při častém používání nářadí nebyli méně ostražití a nezapomínali na bezpečnostní zásady.** Nedbalé ovládání může způsobit těžké poranění za zlomek sekundy.

Svědomitě zacházení a používání elektrického nářadí

- **Elektrické nářadí nepřetěžujte. Pro svou práci použijte k tomu určené elektrické nářadí.** S vhodným

elektrickým nářadím budete pracovat v dané oblasti lépe a bezpečněji.

- ▶ **Nepoužívejte elektrické nářadí, jestliže jej nelze spínačem zapnout a vypnout.** Elektrické nářadí, které nelze ovládat spínačem, je nebezpečné a musí se opravit.
- ▶ **Než provedete seřízení elektrického nářadí, výměnu příslušenství nebo nářadí odložíte, vytáhněte zástrčku ze zásuvky a/nebo odstraňte odpojitelný akumulátor.** Toto preventivní opatření zabrání neúmyslnému zapnutí elektrického nářadí.
- ▶ **Uchovávejte nepoužívané elektrické nářadí mimo dosah dětí. Nenechte nářadí používat osoby, které s ním nejsou seznámeny nebo nečetly tyto pokyny.** Elektrické nářadí je nebezpečné, je-li používáno nezkušenými osobami.
- ▶ **Pečujte o elektrické nářadí a příslušenství svědomitě. Zkontrolujte, zda pohyblivé díly nářadí bezvadně fungují a nevzpříčují se, zda díly nejsou zlomené nebo poškozené tak, že by ovlivňovaly funkce elektrického nářadí. Poškozené díly nechte před použitím elektrického nářadí opravit.** Mnoho úrazů má příčinu ve špatně udržovaném elektrickém nářadí.
- ▶ **Řezné nástroje udržujte ostré a čisté.** Pečlivě ošetřované řezné nástroje s ostrými řeznými hranami se méně vzpříčují a dají se snáze vést.
- ▶ **Používejte elektrické nářadí, příslušenství, nástroje apod. podle těchto pokynů. Respektujte přitom pracovní podmínky a prováděnou činnost.** Použití elektrického nářadí pro jiné než určené použití může vést k nebezpečným situacím.
- ▶ **Udržujte rukojeti a úchopové plochy suché, čisté a bez oleje a maziva.** Kluzké rukojeti a úchopové plochy neumožňují bezpečnou manipulaci a ovládání nářadí v neočekávaných situacích.

Použití a péče o akumulátorové nářadí

- ▶ **Akumulátory nabíjejte pouze v nabíječce, která je doporučena výrobcem.** U nabíječky, která je vhodná pro určitý druh akumulátorů, existuje nebezpečí požáru, je-li používána s jinými akumulátory.
- ▶ **Do elektrického nářadí používejte pouze k tomu určené akumulátory.** Použití jiných akumulátorů může vést k poranění či požáru.
- ▶ **Nepoužívaný akumulátor uchovávejte v bezpečné vzdálenosti od kovových předmětů, jako jsou kancelářské sponky, mince, klíče, hřebíky, šrouby nebo jiné drobné kovové předměty, které mohou způsobit přemostění kontaktů.** Zkrat mezi kontakty akumulátoru může mít za následek popáleniny nebo požár.
- ▶ **Při nesprávném použití může z akumulátoru vytéci kapalina. Nedotýkejte se jí. Při náhodném kontaktu opláchněte místo vodou. Pokud kapalina vnikne do očí, navštivte lékaře.** Kapalina vytékající z akumulátoru může způsobit podráždění pokožky nebo popáleniny.
- ▶ **Nepoužívejte akumulátor nebo nářadí, které je poškozené či upravené.** Poškozené nebo upravené

akumulátory se mohou chovat nepředvídaně a způsobit požár, výbuch či poranění.

- ▶ **Nevystavujte akumulátor nebo nářadí ohni či nadměrné teplotě.** Vystavení ohni nebo teplotě nad 130 °C může způsobit výbuch.
- ▶ **Dodržujte všechny pokyny pro nabíjení a nenabíjejte akumulátor nebo nářadí mimo teplotní rozsah uvedený v pokynech.** Nesprávné nabíjení nebo nabíjení při teplotách mimo uvedený rozsah může poškodit akumulátor a zvýšit riziko požáru.

Servis

- ▶ **Nechte své elektrické nářadí opravit pouze kvalifikovaným odborným personálem a pouze s originálními náhradními díly.** Tím bude zajištěno, že bezpečnost elektrického nářadí zůstane zachována.
- ▶ **Nikdy neprovádějte servis poškozených akumulátorů.** Servis akumulátorů by měl provádět pouze výrobce nebo autorizovaná opravna.

Bezpečnostní pokyny pro úhlové brusky

Bezpečnostní pokyny společně pro broušení, pískování, drátkování nebo dělení:

- ▶ **Toto elektrické nářadí slouží jako bruska, drátěný kartáč, děrovka či dělicí pila. Prostudujte si všechna bezpečnostní upozornění, pokyny, ilustrace a specifikace k tomuto elektrickému nářadí.** Nedodržování všech níže uvedených pokynů může mít za následek úraz elektrickým proudem, požár a/nebo těžké poranění.
- ▶ **Toto elektrické nářadí není určeno na leštění.** Operace, pro které nebylo elektrické nářadí určeno, mohou představovat riziko a způsobit zranění.
- ▶ **Neupravujte toto elektrické nářadí tak, aby fungovalo způsobem, pro který ho výrobce nevyrobil a ke kterému není určeno.** Taková úprava může vést ke ztrátě kontroly a způsobit vážné osobní zranění.
- ▶ **Nepoužívejte příslušenství, které není speciálně určeno a doporučeno výrobcem nářadí.** Příslušenství, které lze k elektrickému nářadí připojit, ještě nezaručuje bezpečnou operaci.
- ▶ **Jmenovité otáčky příslušenství se musí minimálně rovnat maximálním otáčkám uvedeným na elektrickém nářadí.** Příslušenství používané pro vyšší než jejich jmenovité otáčky může prasknout a rozpadnout se.
- ▶ **Vnější průměr a tloušťka příslušenství musí být v mezích dimenzování elektrického nářadí.** Nesprávně dimenzované příslušenství nelze správně chránit nebo kontrolovat.
- ▶ **Rozměry upínacích prvků příslušenství musí odpovídat rozměrům upevňovacího mechanismu elektrického nářadí.** Příslušenství, které neodpovídá upevňovacímu mechanismu elektrického nářadí, rotuje nevyváženě, nadměrně vibruje a může vést ke ztrátě kontroly.

- ▶ **Nepoužívejte poškozené příslušenství. Před každým použitím zkontrolujte příslušenství, např. trhliny a praskliny na brusných kotoučích, praskliny, trhliny nebo nadměrné opotřebení opěrných kotoučů, uvolnění či popraskání drátků na drátěných kartáčích. Pokud elektrické nářadí či příslušenství spadne na zem, zkontrolujte poškození nebo instalujte nepoškozené příslušenství. Po kontrole a instalaci příslušenství stůjte vy i ostatní osoby mimo rovinu rotujícího příslušenství a spusťte elektrické nářadí na jednu minutu s maximálními otáčkami bez zatížení.** Během této zkušební doby se poškozené příslušenství obvykle rozpadne.
- ▶ **Používejte osobní ochranné prostředky. Podle druhu použití používejte obličejový ochranný štít, bezpečnostní kuklu nebo brýle. V případě potřeby používejte protiprachovou masku, ochranu sluchu, rukavice a pracovní zástěru, které vás ochrání před zlomky vzniklými broušením nebo jiným obráběním.** Ochrana zraku musí být schopna chránit před odletujícími úlomky vzniklými při různých aplikacích. Protiprachová maska nebo respirátor musí filtrovat částice vzniklé při dané aplikaci. Dlouhodobé působení vysoce intenzivního hluku může vést ke ztrátě sluchu.
- ▶ **Dbejte na to, aby ostatní osoby byly v bezpečné vzdálenosti od pracoviště. Osoby, které vstupují na pracoviště, musí používat osobní ochranné prostředky.** Úlomky obrobku nebo zlomené příslušenství mohou vyletět a způsobit zranění mimo příslušnou pracovní oblast.
- ▶ **Provádíte-li operaci, při které se může obráběcí příslušenství dostat do kontaktu se skrytou elektroinstalací, držte elektrické nářadí za izolované uchopovací plochy.** Při kontaktu s vodičem pod napětím se nechráněné kovové části elektrického nářadí dostanou také pod napětí a mohou zranit obsluhu elektrickým proudem.
- ▶ **Nikdy neodkládejte elektrické nářadí, dokud se příslušenství úplně nezastaví.** Rotující příslušenství se může zaseknout do povrchu a nekontrolovaně vymrštit elektrické nářadí.
- ▶ **Nespouštějte elektrické nářadí, když je nesete po boku.** Náhodný kontakt s rotujícím příslušenstvím může zachytit váš oděv a přitáhnout příslušenství k vašemu tělu.
- ▶ **Pravidelně čistěte vzduchovou ventilaci elektrického nářadí.** Ventilátor motoru vtažuje prach do krytu a nadměrné nahromadění kovového prachu může způsobit nebezpečí úrazu elektrickým proudem.
- ▶ **Nespouštějte elektrické nářadí v blízkosti hořlavých materiálů.** Jiskry mohou tyto materiály zapálit.
- ▶ **Nepoužívejte příslušenství, které vyžaduje kapalná chladiva.** Použití vody či jiných kapalných chladiv může způsobit zabití nebo úraz elektrickým proudem.

Zpětný ráz a související pokyny:

Zpětný ráz je náhlá reakce zaseknutého nebo zachyceného rotujícího kotouče, opěrného kotouče, kartáče nebo jiného příslušenství. Zaseknutí nebo zachycení způsobí rychlé zastavení rotujícího příslušenství, které tak vyvolá nekontrolované vymrštění elektrického nářadí ve směru opačném vůči směru rotace příslušenství v bodě zastavení. Pokud se například brusný kotouč zasekne nebo zachytí v obrobku, hrana kotouče, která vstupuje do bodu zastavení, se může zaseknout do povrchu materiálu a způsobit vytažení nebo vymrštění kotouče. Kotouč také může vyskočit směrem k obsluze nebo od obsluhy v závislosti na směru pohybu kotouče v bodu zastavení. Brusné kotouče také mohou za těchto podmínek prasknout.

Zpětný ráz je výsledkem špatných a/nebo nesprávných pracovních postupů a podmínek při použití elektrického nářadí a lze mu zabránit dodržováním příslušných níže uvedených opatření.

- ▶ **Dbejte na pevné uchopení elektrického nářadí oběma rukama a tělo a paže udržujte v poloze, která vám umožňuje reagovat na síly zpětného rázu. Vždy používejte případné pomocné rukojeti, abyste měli maximální kontrolu nad zpětným rázem nebo reakcí točivého momentu při spuštění.** Obsluha může zvládat reakce točivého momentu nebo síly zpětného rázu, pokud dodržuje náležitá opatření.
- ▶ **Nikdy nepřibližujte ruku k rotujícímu příslušenství.** Působením zpětného rázu se může příslušenství vymrštit k vaší ruce.
- ▶ **Nestůjte v prostoru, kam bude směřovat elektrické nářadí při zpětném rázu.** Zpětný ráz vymrštil nářadí ve směru opačném k pohybu kotouče v bodu zastavení.
- ▶ **Zvlášť opatrně postupujte při práci v rozích, na ostrých hranách atd. Zabráňte poskakování a zachycování příslušenství.** Zejména v rozích, na ostrých hranách nebo při poskakování může dojít k zachycení rotujícího příslušenství a ke ztrátě kontroly či zpětnému rázu.
- ▶ **Nepřipojujte pilový řetěz, čepel na dřevo, segmentový diamantový kotouč s obvodovými otvory většími než 10 mm či ozubený pilový kotouč.** Tyto kotouče způsobují častý zpětný ráz a ztrátu kontroly.

Bezpečnostní pokyny pro operace broušení a dělení:

- ▶ **Používejte pouze typy kotoučů, které jsou pro elektrické nářadí určené, a speciální kryty určené pro zvolený kotouč.** Kotouče, pro které nebylo elektrické nářadí navrženo, nemohou být dostatečně chráněny a jsou nebezpečné.
- ▶ **Brusný povrch středové vyklenutých kotoučů musí být orientován pod rovinu hrany krytu.** Nesprávně namontovaný kotouč, který přesahuje rovinu hrany krytu, nelze řádně chránit.
- ▶ **Kryt musí být bezpečně připevněn k elektrickému nářadí a nastaven do maximálně bezpečné polohy, aby nezakrytá část kotouče směřující k obsluze byla co nejmenší.** Kryt pomáhá chránit obsluhu před uvolněnými

úlomky kotouče, náhodným kontaktem s kotoučem a jiskrami, které mohou zapálit oděv.

- ▶ **Kotouče se musí používat pouze pro doporučené operace. Například: boční stranu řezného kotouče nepoužívejte k broušení.** Brusné dělicí kotouče jsou určeny pro obvodové broušení, boční síly působící na tyto kotouče je mohou rozlomit.
- ▶ **Používejte vždy nepoškozené kotoučové příruby, které mají správnou velikost a tvar pro vybraný kotouč.** Správné kotoučové příruby kotouč podporují a snižují riziko jeho prasknutí. Příruby pro oddělovací kotouče se mohou lišit od přírub pro brusné kotouče.
- ▶ **Nepoužívejte opotřebované kotouče z většího elektrického nářadí.** Kotouč určený pro větší elektrické nářadí není vhodný pro vyšší otáčky menšího nářadí a může prasknout.
- ▶ **Při používání víceúčelových kotoučů vždy použijte správný kryt pro prováděnou aplikaci.** Nevhodný kryt nemusí poskytovat kýženou úroveň ochrany, což může vést k vážnému zranění.

Doplňkové bezpečnostní pokyny pro operace rozbrušování:

- ▶ **Zabraňte zkřivení rozbrušovacího kotouče v řezu nebo použití nadměrného tlaku. Nepokoušejte se dosáhnout nadměrné hloubky řezu.** Nadměrné namáhání kotouče zvyšuje jeho zátěž a náchylnost ke zkroucení nebo zaseknutí v řezu a možnost zpětného rázu nebo prasknutí kotouče.
- ▶ **Nestůjte ve směru rotujícího kotouče a za ním.** Pohybuje-li se kotouč v místě operace směrem od vašeho těla, případný zpětný ráz může vymrštit rotující kotouč a elektronářadí přímo na vás.
- ▶ **Pokud se kotouč blokuje nebo z jakéhokoli důvodu přerušíte řezání, elektrické nářadí vypněte a držte je bez pohybu, dokud se kotouč zcela nezastaví. Nikdy se nepokoušejte vyjmout rozbrušovací kotouč z řezu, dokud se pohybuje, jinak může dojít ke zpětnému rázu.** Zjistěte důvod blokování kotouče a přijměte opatření, aby k němu nedocházelo.
- ▶ **Nezačínajte nové řezání v obrobku. Nechte kotouč dosáhnout plných otáček a opatrně jej vložte do řezu.** Při spuštění elektronářadí v obrobku se může kotouč zablokovat, pohybovat se ven nebo způsobit zpětný ráz.
- ▶ **Panely nebo jiné větší obrobky podepřete, abyste minimalizovali nebezpečí zablokování a zpětného rázu kotouče.** Velké obrobky se prohýbají vlastní hmotností. Podpora musí být umístěna pod obrobkem v blízkosti linie řezu a na okrajích obrobku po obou stranách kotouče.
- ▶ **Obzvlášť opatrně postupujte při kapsových řezech do stěn nebo jiných zaslepených ploch.** Vyčnívající kotouč může přefíznot plynovodní nebo vodovodní potrubí, elektrické kabely nebo předměty, které mohou způsobit zpětný ráz.
- ▶ **Nepokoušejte se provádět zaoblené řezy.** Nadměrné namáhání kotouče zvyšuje jeho zátěž a náchylnost ke zkroucení nebo zaseknutí v řezu a možnost zpětného rázu

nebo prasknutí kotouče, což může vést k vážnému zranění.

Bezpečnostní pokyny pro pískování:

- ▶ **Používejte vhodnou velikost brusného papíru. Při výběru brusného papíru dodržujte doporučení výrobce.** Větší brusné papíry příliš přesahující brusný kotouč mohou způsobit tržné poranění nebo zablokování, roztržení kotouče či zpětný ráz.

Bezpečnostní pokyny pro opracování drátěným kartáčem:

- ▶ **Nezapomínejte, že kartáč vyhazuje drátěné štětinky i při běžných operacích. Nepřetěžujte drátky působením nadměrné síly na kartáč.** Drátěné štětinky mohou snadno proniknout lehkým oděvem a/nebo kůží.
- ▶ **Je-li pro broušení drátěným kartáčem určeno použití krytu, zabraňte styku drátěného kotouče nebo kartáče s krytem.** Působením zátěže nebo odstředivých sil se může průměr drátěného kotouče nebo kartáče zvětšit.

Dodatečné bezpečnostní pokyny



Noste ochranné brýle.



Ochranný kryt se nesmí používat pro dělení.

S vhodným nastavcem lze ochranný kryt používat i pro dělení.



Elektrické nářadí držte při práci pevně oběma rukama a zaujměte stabilní postoj.

Držení oběma rukama zajišťuje spolehlivější vedení elektrického nářadí.

- ▶ **U nástrojů s vnitřním závitem, např. kartáčů a diamantových vrtacích korunek, se musí dbát na maximální délku závitů brusného vřetena.** Konec vřetena se nesmí dotýkat spodní části nástroje.
- ▶ **Použijte vhodné detekční přístroje na vyhledání skrytých rozvodných vedení nebo kontaktujte místní dodavatelskou společnost.** Kontakt s elektrickým vedením může vést k požáru a zásahu elektrickým proudem. Poškození vedení plynu může vést k výbuchu. Proniknutí do vodovodního potrubí způsobí věcné škody.
- ▶ **Nedotýkejte se brusných a rozbrušovacích kotoučů, dokud nevychladnou.** Kotouče se při práci silně zahřívají.
- ▶ **Pokud se přeruší přívod proudu, např. vyjmutím akumulátoru, odblokuje vypínač a nastavte ho do vypnuté polohy.** Zabraňte tak nekontrolovanému opětovnému spuštění.
- ▶ **Zajistěte obrobek.** Obrobek pevně uchyćený upínacím přípravkem nebo svěrákem je upevněn bezpečněji, než kdybyste ho drželi v ruce.
- ▶ **Nástroje skladujte uvnitř budov v suchém prostoru, ve kterém je udržována stálá teplota a nehrozí mráz.**

- ▶ **Před přepravou elektrického nářadí vyjměte nástroje.**
Zabráníte tak poškození.
- ▶ **Dělicí a brusné kotouče s pojivem mají určitou trvanlivost, po jejímž uplynutí se kotouče již nesmí používat.**
- ▶ **Při poškození a nesprávném použití akumulátoru mohou unikát výpary. Akumulátor může začít hořet nebo může vybuchnout.** Zajistěte přívod čerstvého vzduchu a při potížích vyhledejte lékaře. Výpary mohou dráždit dýchací cesty.
- ▶ **Neupravujte a neotvírejte akumulátor.** Hrozí nebezpečí zkratu.
- ▶ **Špičatými předměty, jako např. hřebíky nebo šroubováky, nebo působením vnější síly může dojít k poškození akumulátoru.** Uvnitř může dojít ke zkratu a akumulátor může začít hořet, může z něj unikat kouř, může vybuchnout nebo se přehřát.
- ▶ **Akumulátor používejte pouze v produktech výrobce.** Jen tak bude akumulátor chráněn před nebezpečným přetížením.



Chraňte akumulátor před horkem, např. i před trvalým slunečním zářením, ohněm, nečistotami, vodou a vlhkostí.

Hrozí nebezpečí výbuchu a zkratu.

Popis výrobku a výkonu



Přečtěte si všechna bezpečnostní upozornění a všechny pokyny. Nedodržování bezpečnostních upozornění a pokynů může mít za následek úraz elektrickým proudem, požár a/nebo těžká poranění.

Řiďte se obrázky v přední části návodu k obsluze.

Použití v souladu s určeným účelem

Elektrické nářadí je určeno k dělení a kartáčování kovu, kamene, plastu a kompozitních materiálů, k hrubování kovu, plastu a kompozitních materiálů bez použití vody. Je třeba používat správný ochranný kryt (viz „Provoz“, Stránka 176). Při dělení kamene je třeba zajistit dostatečné odsávání prachu.

Se schválenými brusnými nástroji lze elektronářadí používat pro broušení smrkovým papírem.

Elektrické nářadí se nesmí používat k broušení kamenných materiálů s diamantovými hrncovými kotouči.

Technické údaje

Úhlová bruska		GWS 18V-8	GWS 18V-8
Číslo zboží		3 601 JN9 0..	3 601 JN9 0..
Jmenovité napětí	V=	18	18
Jmenovité otáčky naprázdno ^{A)}	ot/min	11 000	11 000
Max. průměr brusného kotouče/průměr gumového brusného kotouče	mm	115	125

Zobrazené komponenty

Číslování zobrazených součástí se vztahuje k vyobrazení elektrického nářadí na straně s obrázky.

- (1) Odjišťovací páčka ochranného krytu
- (2) Šipka směru otáčení na krytu
- (3) Aretační tlačítko vřetena
- (4) Akumulátor^{a)}
- (5) Odjišťovací tlačítko akumulátoru^{a)}
- (6) Prachový filtr (2×)
- (7) Vypínač
- (8) Standardní přídatná rukojeť (izolovaná plocha rukojeti)
- (9) Přídatná rukojeť s tlumením vibrací (izolovaná plocha pro uchopení)^{a)}
- (10) Odsávací kryt pro broušení^{a)}
- (11) Ochranný kryt pro broušení
- (12) Ochranný kryt pro dělení^{a)}
- (13) Kryt pro dělení
- (14) Upínací příruba
- (15) Hrncový kotouč z tvrdokovu^{a)}
- (16) Brusný kotouč^{a)}
- (17) Kotoučový kartáč (M 14)^{a)}
- (18) Dělicí kotouč^{a)}
- (19) Diamantový dělicí kotouč^{a)}
- (20) Upínací matice
- (21) Rukojeť (izolovaná plocha pro uchopení)
- (22) Brusné vřeteno
- (23) Ochrana rukou^{a)}
- (24) Gumový brusný talíř^{a)}
- (25) Brusný papír^{a)}
- (26) Kruhová matice^{a)}
- (27) Kolíkový klíč pro upínací matici/kruhovou matici
- (28) Hrncový kartáč^{a)}
- (29) Kuželový kartáč^{a)}
- (30) Diamantová vrtací korunka^{a)}
- (31) Stranový klíč^{a)}
- (32) Odsávací kryt pro dělení s vodicími saněmi^{a)}

a) **Toto příslušenství nepatří do standardního obsahu dodávky.**

Úhlová bruska		GWS 18V-8	GWS 18V-8
Závit brusného vřetena		M 14	M 14
Max. délka závitů brusného vřetena	mm	22	22
Vypnutí při zpětném rázu		●	●
Ochrana proti opětovnému zapnutí		●	●
Pozvolný rozběh		●	●
Hmotnost ^{e9)}	kg	1,6	1,6
Doporučená teplota prostředí při nabíjení	°C	0 až +35	0 až +35
Dovolená teplota prostředí při provozu ¹⁾ a při skladování	°C	-20 až +50	-20 až +50
Kompatibilní akumulátory		GBA18V... GBA 18V... ProCORE18V... EXPERT18V... EXBA18V... CORE18V...	GBA18V... GBA 18V... ProCORE18V... EXPERT18V... EXBA18V... CORE18V...
Doporučené akumulátory pro plný výkon		GBA 18V... ≥ 4.0Ah ProCORE18V... ≥ 4.0Ah EXPERT18V...	GBA 18V... ≥ 4.0Ah ProCORE18V... ≥ 4.0Ah EXPERT18V...
Doporučené nabíječky		GAL18... GAL 18... GAL 36... GAL12V/18... GAL 12V/18... GAX 18... EXAL18...	GAL18... GAL 18... GAL 36... GAL12V/18... GAL 12V/18... GAX 18... EXAL18...

A) Jmenovité volnoběžné otáčky podle EN IEC 62841-2-3 pro výběr vhodných nástrojů. Skutečné volnoběžné otáčky jsou z bezpečnostních důvodů a na základě výrobních tolerancí nižší.

B) S ochranným krytem (11), přídatnou rukojetí (8), upínací přírubou (14) a upínací maticí (20), bez akumulátoru (hmotnost akumulátoru najdete na www.bosch-professional.com)

C) Omezený výkon při teplotách < 0 °C

Hodnoty se mohou podle výrobku lišit a mají na ně vliv podmínky použití a prostředí. Další informace najdete na www.bosch-professional.com/wac.

Informace o hluku a vibracích

Hodnoty hlučnosti zjištěné podle **EN IEC 62841-2-3**.

Hladina hluku elektrického nářadí stanovená za použití váhového filtru A činí typicky: hladina akustického tlaku **84 dB(A)**; hladina akustického výkonu **92 dB(A)**.
Nejistota K = **3 dB**.

Noste chrániče sluchu!

Hodnoty vibrací a_h (trvalé vibrace), p_F (opakované rázy) a nejistota K zjištěné podle **EN IEC 62841-2-3**:

Broušení povrchů (hrubování):

$$a_{h,AG} = 5,1 \text{ m/s}^2 \text{ (K = 1,5 m/s}^2\text{)},$$

$$p_{F,AG} = 119 \text{ m/s}^2 \text{ (K = 3 m/s}^2\text{)}$$

Rozbrušování: $a_{h,CO} = 5,4 \text{ m/s}^2 \text{ (K = 1,5 m/s}^2\text{)},$

$$p_{F,CO} = 125 \text{ m/s}^2 \text{ (K = 1 m/s}^2\text{)}$$

Broušení s brusným papírem:

$$a_{h,DS} = 2,7 \text{ m/s}^2 \text{ (K = 1,5 m/s}^2\text{)},$$

$$p_{F,DS} = 71 \text{ m/s}^2 \text{ (K = 2 m/s}^2\text{)}$$

Broušení tenkých plechů a dalších lehce vibrujících materiálů s velkým povrchem může vést ke zvýšené hlučnosti až 15 dB.

Zvýšenou hlučnost lze snížit pomocí vhodných těžkých tlumících podložek. Zvýšenou hlučnost je třeba zohlednit jak při posuzování rizika způsobeného hlukem, tak také při výběru vhodných chráničů sluchu.

Úroveň vibrací a úroveň hluku, které jsou uvedené v těchto pokynech, byly změřeny pomocí normované měřicí metody a lze je použít pro vzájemné porovnání elektronářadí. Hodí se i pro předběžný odhad zatížení vibracemi a hlukem.

Uvedená úroveň vibrací a úroveň hluku reprezentuje hlavní použití elektronářadí. Pokud se ovšem bude elektronářadí používat pro jiné práce, s jinými nástroji nebo s nedostatečnou údržbou, může se úroveň hluku a úroveň vibrací lišit. To může zatížení vibracemi a hlukem po celou pracovní dobu zřetelně zvýšit.

Pro přesný odhad zatížení vibracemi a hlukem by měly být zohledněny i doby, kdy je nářadí vypnuté nebo běží, ale ve skutečnosti se nepoužívá. To může zatížení vibracemi a hlukem po celou pracovní dobu výrazně snížit.

Stanovte dodatečná bezpečnostní opatření k ochraně obsluhy před účinky vibrací, jako je např. údržba elektronářadí a nástrojů, udržování teplých rukou, organizace pracovních procesů.

Vypnutí při zpětném rázu



Při náhlém zpětném rázu elektrického nářadí, např. zablokování v dělicím řezu, se elektronicky přeruší přívod proudu k motoru. Pro **opětovné spuštění** nastavte vypínač (7) do vypnuté polohy a elektrické nářadí znovu

zapněte.

Ochrana proti opětovnému zapnutí



Ochrana proti opětovnému zapnutí zabraňuje nekontrolovanému rozběhu elektronářadí po přerušení přívodu elektrického proudu.

Pro **opětovné spuštění** nastavte vypínač (7) do vypnuté polohy a elektronářadí znovu

zapněte.

Pozvolný rozběh

Elektronický pozvolný rozběh omezuje krouticí moment při zapnutí a zvyšuje životnost motoru.

Akumulátor

Bosch prodává akumulátorové elektrické nářadí i bez akumulátoru. Na obale je uvedené, zda je součástí dodávky elektrického nářadí akumulátor.

Nabíjení akumulátoru

► **Používejte pouze nabíječky uvedené v technických údajích.** Jen tyto nabíječky jsou přizpůsobené pro lithium-iontový akumulátor používaný s vašim elektronářadím.

Upozornění: Lithium-iontové akumulátory se na základě mezinárodních dopravních předpisů dodávají částečně nabitě. Aby byl zaručen plný výkon akumulátoru, před prvním použitím akumulátor úplně nabijte.

Nasazení akumulátoru

Vložte nabitý akumulátor do uchycení akumulátoru tak, aby citelně zaskočil.

Vyjmutí akumulátoru

Pro vyjmutí akumulátoru stiskněte odjišťovací tlačítko a vytáhněte akumulátor. **Nepoužívejte přitom násilí.** Akumulátor je opatřený 2 stupni zajištění, které mají zabránit vypadnutí akumulátoru při neúmyslném stisknutí odjišťovacího tlačítka. Pokud je akumulátor nasazený do elektrického nářadí, drží ho v příslušné poloze pružina.

Ukazatel stavu nabití akumulátoru

Upozornění: Ne každý typ akumulátoru má ukazatel stavu nabití.

Zelené LED ukazatele stavu nabití akumulátoru indikují stav nabití akumulátoru. Z bezpečnostních důvodů je zjištění stavu nabití možné pouze při vypnutém elektronářadí.

Pro zobrazení stavu nabití stiskněte tlačítko ukazatele stavu nabití nebo . Je to možné také při vyjmutém akumulátoru.

Pokud po stisknutí tlačítka ukazatele stavu nabití nesvítí žádná LED, je akumulátor vadný a musí se vyměnit.

Typ akumulátoru GBA 18V... | GBA18V...



LED	Kapacita
Trvale svítí 3 zelené	60–100 %
Trvale svítí 2 zelené	30–60 %
Trvale svítí 1 zelená	5–30 %
Bliká 1 zelená	0–5 %

Typ akumulátoru ProCORE18V... | EXPERT18V... | EXBA18V... | CORE18V...



LED	Kapacita
Trvale svítí 5 zelených	80–100 %
Trvale svítí 4 zelené	60–80 %
Trvale svítí 3 zelené	40–60 %
Trvale svítí 2 zelené	20–40 %
Trvale svítí 1 zelená	5–20 %
Bliká 1 zelená	0–5 %

Rozpoznávání nebezpečí vadného akumulátoru

EXPERT18V... | EXBA18V...

LED ukazatelů stavu nabití akumulátoru mohou kromě stavu nabití akumulátoru signalizovat nebezpečí vadného akumulátoru.

Pro aktivaci této funkce podržte 3 sekundy stisknuté tlačítko ukazatele stavu akumulátoru . Analýza akumulátoru je signalizovaná probíhajícím světlem ukazatele stavu nabití akumulátoru. Výsledek se zobrazí na ukazateli stavu nabití akumulátoru.

1 LED: Akumulátor vykazuje vysoké nebezpečí závady. Výkon a doba chodu mohou být již sniženy. Doporučujeme akumulátor vyměnit.

5 LED: Akumulátor je v dobrém stavu s malým nebezpečím závady.

Upozornění: Vyhodnocení nebezpečí vadného akumulátoru funguje dvoustupňově a představuje zjednodušené posouzení stavu. Akumulátor je vyhodnocen buď jako v dobrém stavu, nebo ve stavu zvýšeného nebezpečí závady. Nezobrazuje se procentuální míra stavu akumulátoru.

Upozornění pro optimální zacházení s akumulátorem

Akumulátor chraňte před vlhkostí a vodou.

Akumulátor skladujte pouze v teplotním rozmezí od -20 °C do 50 °C. Nenechávejte akumulátor ležet např. v létě v autě. Příležitostně vyčistěte větrací otvory akumulátoru měkkým, čistým a suchým štětcem.

Výrazně kratší doba chodu po nabití ukazuje, že je akumulátor opotřebovaný a musí se vyměnit.

Dodržujte pokyny pro likvidaci.

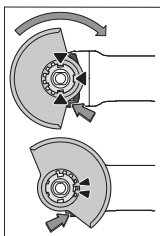
Montáž

Montáž ochranného zařízení

- **Před každou prací na elektrickém nářadí (např. údržba, výměna nástroje atd.) z něj vyjměte akumulátor.** Při neúmyslném stisknutí vypínače hrozí nebezpečí poranění.

Upozornění: Po prasknutí brusného kotouče během provozu nebo při poškození upínacích přípravků na ochranném krytu/na elektronářadí se musí elektronářadí neprodleně zaslat zákaznickému servisu, adresy viz část „Zákaznická a poradenská služba“.

Ochranný kryt pro broušení



Nasadte ochranný kryt (11) pro upínání na elektronářadí tak, aby kódovací výstupky ochranného krytu souhlasily s upínáním. Stiskněte a držte přitom stisknutou odjišťovací páčku (1).

Přitlačte ochranný kryt (11) na krk vřetena tak, aby nákrůžek ochranného krytu dosedal k přírubě elektronářadí a otáčejte ochranným krytem, dokud slyšitelně nezaskočí.

Nastavte polohu ochranného krytu (11) podle požadavků příslušné práce. Odjišťovací páčku (1) stiskněte nahoru a otočte ochranný kryt (11) do požadované polohy.

- **Ochranný kryt (11) nastavte vždy tak, aby oba výstupky odjišťovací páčky (1) zapadly do příslušných otvorů v ochranném krytu (11).**
- **Ochranný kryt (11) nastavte tak, aby jiskry nelétaly směrem k pracovníkovi.**
- **Ochranným krytem (11) musí být možné ve směru otáčení příslušenství otáčet pouze po stisknutí odjišťovací páčky (1) ! V opačném případě se nesmí elektrické nářadí v žádném případě nadále používat a musí se dát do servisu.**

Upozornění: Kódovací výstupky na ochranném krytu (11) zabezpečují, že lze namontovat pouze ochranný kryt, který je vhodný pro toto elektronářadí.

Odsávací kryt pro broušení

Pro bezprašné broušení barev, laků a plastů ve spojení s tvrdokovovými hrncovými kotouči (15) můžete použít odsávací kryt (10). Odsávací kryt (10) není vhodný pro broušení kovu.

K odsávacímu krytu (10) lze připojit vhodný vysavač Bosch. Za tímto účelem nasadte sací hadici s odsávacím adaptérem do příslušného hrdla odsávacího krytu.

Ochranný kryt pro dělení

- **Při dělení používejte vždy ochranný kryt pro dělení (12) nebo ochranný kryt pro broušení (11) společně s krytem pro dělení (13).**
- **Při dělení kamene zajistěte dostatečné odsávání prachu.**

Ochranný kryt pro dělení (12) se montuje stejně jako ochranný kryt pro broušení (11).

Kryt pro dělení z kovu

Namontujte kryt pro dělení (13) z kovu na ochranný kryt pro broušení (11) (viz obrázek A): Překlopte přídržný oblouk zpět (1). Nasadte kryt (13) na ochranný kryt pro broušení (11) (2). Přídržný oblouk pevně přitlačte k ochrannému krytu (11) (3).

Pro demontáž (viz obrázek B) stiskněte tlačítko na přídržném oblouku (1) a překlopte ho zpět (2). Stáhněte kryt (13) z ochranného krytu (11) (3).

Kryt pro dělení z plastu

Nasadte kryt pro dělení (13) z plastu na ochranný kryt pro broušení (11) (viz obrázek C). Kryt (13) slyšitelně a viditelně zaskočí na ochranném krytu (11).

Pro demontáž (viz obrázek D) odjistěte kryt (13) na ochranném krytu (11) (1) vlevo nebo vpravo a stáhněte kryt (2).

Odsávací kryt pro dělení s vodicími saněmi

Odsávací kryt pro dělení s vodicími saněmi (32) se montuje stejně jako ochranný kryt pro broušení (11).

Ochrana rukou

- **Pro práci s gumovým brusným talířem (24) nebo s hrncovým kartáčem / kuželovým kartáčem / diamantovou brusnou korunkou vždy namontujte ochranu ruku (23).**

Ochranu ruku (23) upevněte pomocí přidavné rukojeti (8)/(9).

Standardní přidavná rukojeť / přidavná rukojeť s tlumením vibrací

Přídavnou rukojeť (8)/(9) našroubujte na převodovou hlavu v závislosti na způsobu práce vpravo nebo vlevo.

- **Elektrické nářadí používejte pouze s přídavnou rukojetí (8)/(9).**
- **Nepoužívejte elektrické nářadí, když je přidavná rukojeť (8)/(9) poškozená. Na přidavné rukojeti (8)/(9) neprovádějte žádné změny.**



Přídavná rukojeť s tlumením vibrací (9) umožňuje příjemnější a bezpečnou práci s minimálními vibracemi.

Montáž brusných nástrojů

- **Před každou prací na elektrickém nářadí (např. údržba, výměna nástroje atd.) z něj vyjměte**

akumulátor. Při neúmyslném stisknutí vypínače hrozí nebezpečí poranění.

- ▶ **Nedotýkejte se brusných a rozbrušovacích kotoučů, dokud nevychladnou.** Kotouče se při práci silně zahřívají.

Vyčistěte brusné vřeteno (22) a všechny díly, které budete montovat.

Pro upnutí a uvolnění brusných nástrojů stiskněte aretační tlačítko vřetena (3), abyste brusné vřeteno zablokovali.

- ▶ **Aretační tlačítko vřetena ovládejte, jen když je brusné vřeteno zastavené.** Jinak se může elektronářadí poškodit.

Brusný/dělicí kotouč

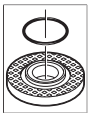
Dbejte na rozměry brusných nástrojů. Průměr otvoru musí odpovídat upínací přírubě. Nepoužívejte adaptéry ani redukce.

Při používání diamantových dělicích kotoučů dbejte na to, aby se šípka směru otáčení na diamantovém dělicím kotouči shodovala se směrem otáčení elektrického nářadí (viz šípka směru otáčení na hlavě převodovky).

Pořadí při montáži je vyobrazené na stránce s obrázky.

Pro upevnění brusného/dělicího kotouče našroubujte upínací matici (20) a utáhněte ji kolíkovým klíčem.

- ▶ **Po montáži brusného nástroje před zapnutím zkontrolujte, zda je brusný nástroj správně namontovaný a zda se může volně otáčet. Zajistěte, aby se brusný nástroj nedotýkal ochranného krytu nebo dalších dílů.**



Upínací příruba pro brusné vřeteno M 14:

V upínací přírubě (14) je okolo středního nákrčku nasazený plastový díl (těsnicí kroužek). **Pokud těsnicí kroužek chybí nebo je poškozený, musí se upínací příruba (14) před dalším používáním bezpodmínečně**

vyměnit.

Schválené brusné nástroje

Můžete používat všechny brusné nástroje uvedené v tomto návodu k obsluze.

Příпустné otáčky [ot/min], resp. příпустná obvodová rychlost [m/s] použitých brusných nástrojů musí odpovídat minimálně údajům v následující tabulce.

Zohledněte proto příпустné **otáčky, resp. obvodovou rychlost** na etiketě brusného nástroje.

	max. [mm]		[mm]	[°]		
	D	b	s	d	α	[ot/min] [m/s]
	115	7	-	22,2	-	11 000 80
	125	7	-	22,2	-	11 000 80
	115	3	-	22,2	-	11 000 80
	125	3	-	22,2	-	11 000 80

	max. [mm]		[mm]	[°]		
	D	b	s	d	α	[ot/min] [m/s]
	115	-	-	-	-	11 000 80
	125	-	-	-	-	11 000 80
	75	30	-	M 14	-	11 000 45
	115	24	-	M 14	-	11 000 80
	115	19	-	22,2	-	11 000 80
	125	24	-	M 14	-	11 000 80
	125	19	-	22,2	-	11 000 80
	125	-	-	M 14	-	11 000 80
	83	-	-	14	-	11 000 80
	115	2,4	10	22,2	> 0	11 000 80
	125	2,4	10	22,2	> 0	11 000 80

Otočení převodové hlavy (viz obrázek E)

- ▶ **Před každou prací na elektrickém nářadí (např. údržba, výměna nástroje atd.) z něj vyjměte akumulátor.** Při neúmyslném stisknutí vypínače hrozí nebezpečí poranění.

Převodovou hlavu můžete otáčet v krocích po 90°. Tím lze dosáhnout toho, že vypínač bude při zvláštních pracovních situacích v příhodnější poloze pro manipulaci, např. pro leváky.

Úplně vyšroubujte 4 šrouby (1). Opatrně otočte převodovou hlavu do nové polohy (2), **aniž byste ji sejmuli z krytu.** Opět utáhněte 4 šrouby (3).

Omezení množství prachu

Nepracujte bez opatření pro omezení množství prachu. Elektrické nářadí lze v závislosti na účelu použití kombinovat s příslušenstvím pro omezení množství prachu společně s vysavačem, (viz „Odsávací kryt pro broušení“, Stránka 174), (viz „Odsávací kryt pro dělení s vodícími saněmi“, Stránka 174).

Vždy používejte vhodnou ochranu dýchacích cest. Dodržujte předpisy pro obráběné materiály platné v příslušné zemi.

- ▶ **Zabraňte hromadění prachu na pracovišti.** Prach se může lehce vznítit.

Požadavky na vysavač

Doporučený jmenovitý průměr hadice **mm** **35**

Požadavky na vysavač

Požadovaný podtlak ^{A)}	mbar hPa	≥ 230 ≥ 230
Požadovaný průtok ^{A)}	l/s m ³ /h	≥ 36 ≥ 129,6
Doporučená účinnost filtru		Třída prachu M ^{B)}

A) Hodnota výkonu na sací přípojce elektrického nářadí

B) Podle IEC/EN 60335-2-69

Postupujte podle pokynů k vysavači. Při poklesu sacího výkonu přerušete práci a odstraňte příčinu.

Provoz

- ▶ **Nezatěžujte elektronářadí natolik, aby se zastavilo.**
- ▶ **Před každou prací na elektrickém nářadí (např. údržba, výměna nástroje atd.) z něj vyjměte akumulátor.** Při neúmyslném stisknutí vypínače hrozí nebezpečí poranění.
- ▶ **Pozor při řezání drážek do nosných zdí, viz část „Upozornění ke staticce“.**
- ▶ **Obrobek upněte, pokud neleží bezpečně působením vlastní hmotnosti.**
- ▶ **Po velkém zatížení nechte elektronářadí ještě několik minut běžet naprázdno, aby nástroj vychladl.**
- ▶ **Elektronářadí nepoužívejte s dělicím brusným stojanem.**
- ▶ **Nedotýkejte se brusných a rozbrušovacích kotoučů, dokud nevychladnou.** Kotouče se při práci silně zahřívají.

Pracovní pokyny**Hrubování**

- ▶ **Při hrubování s brusivem s pojivem použijte vždy ochranný kryt pro broušení (11).**
- ▶ **Nikdy nepoužívejte dělicí kotouče k hrubování.**
- ▶ **Při hrubování může ochranný kryt pro dělení (12) nebo ochranný kryt pro broušení (11) s namontovaným krytem pro dělení (13) narazit na obrobek a způsobit ztrátu kontroly.**

Nelepšího pracovního výsledku při hrubování dosáhnete při úhlu nastavení 30° až 40°. Pohybuje elektrický nářadí s mírným přitlakem sem a tam. Obrobek se tak příliš nezahřeje, nezabaráví se a nevzniknou rýhy.

- ▶ Při použití kotoučů s pojivem, které jsou schválené jak pro dělení, tak také pro broušení, se musí použít ochranný kryt pro dělení (12), resp. ochranný kryt pro broušení (11) s namontovaným krytem pro dělení (13).

Broušení povrchů s vějířovým brusným kotoučem

- ▶ **Při broušení s vějířovým brusným kotoučem použijte vždy ochranný kryt pro broušení (11).**

S vějířovým brusným kotoučem (příslušenství) můžete brousit i klenuté povrchy a profily. Vějířové brusné kotouče mají podstatně delší životnost, jsou méně hlučné a méně se při broušení zahřívají než běžné brusné kotouče.

Broušení povrchů s brusným talířem

- ▶ **Při práci s gumovým brusným talířem (24) vždy namontujte ochranu rukou (23).**

Broušení s brusným talířem lze provádět bez ochranného krytu.

Pořadí při montáži je vyobrazené na stránce s obrázkem. Našroubujte kruhovou matici (26) a utáhněte ji kolíkovým klíčem.

Hrcový kartáč / kotoučový kartáč / kuželový kartáč

- ▶ **Při kartáčování s kotoučovými kartáči (17) používejte vždy ochranný kryt pro broušení (11). Kartáčování s hrcovými kartáči (28) / kuželovými kartáči (29) lze provádět bez ochranného krytu.**
- ▶ **Při práci s hrcovým kartáčem nebo kuželovým kartáčem vždy namontujte ochranu ruku (23).**
- ▶ **Při překročení maximálních přípustných rozměrů kotoučových kartáčů se jejich dráty mohou zachytit za ochranný kryt a mohou prasknout.**

Pořadí při montáži je vyobrazené na stránce s obrázkem.

Hrcový kartáč / kuželový kartáč / kotoučový kartáč se závitem M14 musí být možné na brusné vřeteně našroubovat natolik, aby pevně doléhal k přírubě brusného vřetená na konci závitu brusného vřetená. Utáhněte hrcový kartáč / kuželový kartáč / kotoučový kartáč stranovým klíčem.

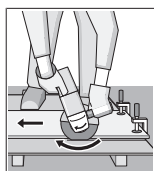
Pro upevnění kotoučového kartáče o průměru 22,22 mm nasadte upínací přírubu s těsnícím kroužkem (14) na brusné vřeteně (22), našroubujte kruhovou matici (26) a utáhněte ji pomocí kolíkového klíče.

Rozbrušování kovu

- ▶ **Při dělení kovu s dělicími kotouči s pojivem nebo s diamantovými dělicími kotouči používejte vždy ochranný kryt pro dělení (12), resp. ochranný kryt pro broušení (11) s namontovaným krytem pro dělení (13).**
- ▶ **Při použití ochranného krytu pro broušení (11) pro dělení s dělicími kotouči s pojivem hrozí zvýšené riziko jiskření, částic a fragmentů kotouče při prasknutí kotouče.**

Při rozbrušování pracujte s mírným posuvem přizpůsobeným řezanému materiálu. Na rozbrušovací kotouč netlačte, nenatačejte ho do šikmé polohy a nekmitejte s ním.

Dobíhající rozbrušovací kotouče nepřibrzdujte bočním protitlakem.



Elektrické nářadí je nutné vést vždy protiběžně. Jinak hrozí nebezpečí, že dojde k jeho **nekontrolovanému** vytlačení z řezu. Při řezání profilů a čtyřhranných trubek je nejlepší nasadit nářadí v místě nejmenšího průřezu.

Dělení kamene

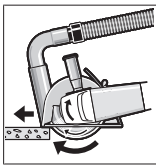
- ▶ **Při dělení kamene s dělicími kotouči s pojivem nebo s diamantovými dělicími kotouči na kámen/beton**

používejte vždy odsávací kryt pro dělení s vodícími saněmi (32) nebo ochranný kryt pro dělení (12) nebo ochranný kryt pro broušení (11) a s namontovaným krytem pro dělení (13).

- ▶ **Při dělení kamene zajistěte dostatečné odsávání prachu.**
- ▶ **Noste ochrannou masku proti prachu.**
- ▶ **Elektronářadí se smí používat pouze pro řezání/ broušení za sucha.**
- ▶ **Při použití ochranného krytu pro dělení (12), ochranného krytu pro broušení (11) nebo ochranného krytu pro broušení (11) s namontovaným krytem pro dělení (13) pro dělení a broušení betonu nebo zdiva hrozí větší prašnost a vyšší riziko ztráty kontroly nad elektrickým nářadím, což může vést ke zpětnému rázu.**

Pro oddělování kamene používejte nejlépe diamantové dělicí kotouče.

Při použití odsávacího krytu pro dělení s vodícími saněmi (32) musí být vysavač schválený pro odsávání kamenného prachu. Firma Bosch nabízí vhodné vysavače.



Zapněte elektrické nářadí a nasadte ho přední částí vodících saní na obrobek. Posuňte elektrické nářadí s mírným posuvem přizpůsobeným obráběnému materiálu.

Při dělení mimořádně tvrdých materiálů, např. betonu s vysokým podílem kameniva, se může diamantový dělicí kotouč přehřívat a tím poškodit. Jasně na to ukazuje jiskření po obvodu diamantového dělicího kotouče.

V takovém případě přerušete dělení a nechte diamantový dělicí kotouč běžet naprázdno s nejvyššími otáčkami, aby vychladl.

Citelně se zpomalující postup práce a jiskření po obvodu kotouče jsou známkou ztupěného diamantového dělicího kotouče. Můžete ho znovu naostřit krátkými řezy do abrazivního materiálu, např. vápencového pískovce.

Dělení dalších materiálů

- ▶ **Při dělení plastu, kompozitních materiálů a dalších materiálů s dělicími kotouči s pojivem nebo dělicími kotouči Carbide Multi Wheel používejte vždy ochranný kryt pro dělení (12) nebo ochranný kryt pro broušení (11) s namontovaným krytem pro dělení (13). Při použití odsávacího krytu s vodícími saněmi (32) dosáhnete lepšího odsávání prachu.**

Práce s diamantovými vrtacími korunkami

- ▶ **Používejte pouze diamantové vrtací korunky pro vrtání za sucha.**
- ▶ **Při práci s diamantovými vrtacími korunkami vždy namontujte ochranu rukou (23).**

Diamantovou vrtací korunku nenasazujte na obrobek rovnoběžně. Krouživými pohyby ji šikmo zanořte do

obrobku. Dosáhnete tak optimálního chlazení a delší životnosti diamantové vrtací korunky.

Upozornění ke statice

Pro drážky v nosných zdech platí specifická ustanovení v jednotlivých zemích. Tyto předpisy je bezpodmínečně nutné dodržovat. Před začátkem práce se poraďte s odpovědným statikem, architektem nebo příslušným stavbyvedoucím.

Uvedení do provozu

Zapnutí a vypnutí

Pro **spuštění** elektronářadí posuňte vypínač (7) dopředu.

Pro **zajištění** vypínače (7) vypínač (7) vpředu stiskněte, aby zaskočil.

Pro **vypnutí** elektronářadí uvolněte vypínač (7), resp. pokud je zaaretovaný, vypínač (7) krátce vzadu stiskněte a pak ho uvolněte.

- ▶ **Brusné nástroje před použitím zkontrolujte. Brusný nástroj musí být bezvadně namontovaný a musí se volně otáčet. Provedte zkušební chod po dobu minimálně 1 minuty bez zatížení. Nepoužívejte poškozené, neokrouhlé nebo vibrující brusné nástroje.** Poškozené brusné nástroje mohou prasknout a způsobit poranění.

Údržba a servis

Údržba a čištění

- ▶ **Před každou prací na elektrickém nářadí (např. údržba, výměna nástroje atd.) z něj vyjměte akumulátor.** Při neúmyslném stisknutí vypínače hrozí nebezpečí poranění.
- ▶ **Udržujte elektronářadí a větrací otvory čisté, aby se pracovalo dobře a bezpečně.**

Příslušenství pečlivě ukládejte a zacházejte s ním opatrně.

Zákaznická služba a poradenství ohledně použití

Czech Republic

Tel.: +420 519 305700

Odkaz na adresy našich servisů a na záruční podmínky najdete na poslední straně.

V případě veškerých otázek a objednávek náhradních dílů bezpodmínečně uveďte 10místné věcné číslo podle typového štítku výrobku.

Likvidace

Elektronářadí, akumulátory, příslušenství a obaly se musí odevzdat k ekologické recyklaci.



Elektronářadí a akumulátory/baterie nevyhazujte do domovního odpadu!

Pouze pro země EU:

Elektrická a elektronická zařízení nebo použité akumulátory/ baterie, které už nejsou dále použitelné, se musí shromažďovat odděleně od ostatního odpadu a ekologicky likvidovat. Použijte určená sběrná místa. Nesprávná likvidace může být kvůli případně obsaženým nebezpečným látkám škodlivá pro životní prostředí a zdraví.

Slovenčina

Bezpečnostné upozornenia

Všeobecné bezpečnostné upozornenia pre elektrické náradie

⚠ VÝSTRAHA Prečítajte si všetky bezpečnostné upozornenia, pokyny, ilustrácie

a špecifikácie dodané s týmto elektrickým náradím.

Nedodržavanie všetkých uvedených pokynov môže mať za následok úraz elektrickým prúdom, požiar a/alebo ťažké poranenie.

Tieto výstražné upozornenia a bezpečnostné pokyny starostlivo uschovajte na budúce použitie.

Pojem „elektrické náradie“ používaný v nasledujúcom texte sa vzťahuje na elektrické náradie napájané zo siete (s prírodnou šnúrou) a na elektrické náradie napájané akumulátorovou batériou (bez prírodnej šnúry).

Bezpečnosť na pracovisku

- ▶ **Pracovisko vždy udržiavajte čisté a dobre osvetlené.** Neoporiadok a neosvetlené priestory pracoviska môžu mať za následok pracovné úrazy.
- ▶ **Nepoužívajte elektrické náradie vo výbušnom prostredí, napr. tam, kde sa nachádzajú horľavé kvapaliny, plyny alebo horľavý prach.** Ručné elektrické náradie vytvára iskry, ktoré by mohli zapáliť prach alebo výpary.
- ▶ **Nedovoľte deťom a iným nepovolánym osobám, aby sa počas používania elektrického náradia zdržiavali v blízkosti pracoviska.** Pri rozptyľovaní môžete stratiť kontrolu nad náradím.

Bezpečnosť – elektrina

- ▶ **Nevystavujte elektrické náradie dažďu ani vlhkosti.** Vniknutie vody do ručného elektrického náradia zvyšuje riziko úrazu elektrickým prúdom.

Bezpečnosť osôb

- ▶ **Buďte ostražití, sústreďte sa na to, čo robíte, a s elektrickým náradím pracujte uvážlivo. Nepracujte s elektrickým náradím, ak ste unavení alebo ak ste pod vplyvom drog, alkoholu alebo liekov.** Krátka nepozornosť pri používaní elektrického náradia môže mať za následok vážne poranenia.
- ▶ **Používajte osobné ochranné prostriedky. Vždy používajte ochranné okuliare.** Používanie osobných ochranných prostriedkov, ako je ochranná dýchacia maska, bez-

pečnostná pracovná obuv, ochranná prilba alebo chrániče sluchu, podľa druhu elektrického náradia a spôsobu jeho použitia znižuje riziko zranenia.

- ▶ **Vyhýbajte sa neúmyselnému uvedeniu elektrického náradia do činnosti. Pred zasunutím zástrčky do zásuvky a/alebo pred pripojením akumulátora, pred chytením alebo prenášaním elektrického náradia sa vždy presvedčte, či je elektrické náradie vypnuté.** Prenášanie elektrického náradia so zapnutým vypínačom alebo pripojenie zapnutého elektrického náradia k elektrickej sieti môže mať za následok nehodu.
- ▶ **Kým zapnete elektrické náradie, odstráňte z neho nastavovacie pomôcky alebo kľúče na skrutky.** Nastavovací nástroj alebo kľúč, ktorý sa nachádza v rotujúcej časti elektrického náradia, môže spôsobiť vážne poranenia osôb.
- ▶ **Vyhýbajte sa abnormálnym polohám tela. Dbajte na pevný postoj a neustále udržiavajte rovnováhu.** Takto budete môcť lepšie kontrolovať ručné elektrické náradie v neočakávaných situáciách.
- ▶ **Pri práci noste vhodný pracovný odev. Nenoste voľné odevy ani šperky. Dbajte, aby sa vlasy, odev a rukavice nedostali do blízkosti pohyblivých súčastí.** Voľný odev, dlhé vlasy alebo šperky sa môžu zachytiť do rotujúcich častí elektrického náradia.
- ▶ **Ak sa dá na ručné elektrické náradie namontovať odsávacie zariadenie a zariadenie na zachytávanie prachu, presvedčte sa, či sú dobre pripojené a správne používané.** Používanie odsávacieho zariadenia a zariadenia na zachytávanie prachu znižuje riziko ohrozenia zdravia prachom.
- ▶ **Dbajte, aby ste pri rutinnom používaní náradia nekonali v rozpore s princípmi jeho bezpečného používania.** Nepozorná práca môže viesť v okamihu k ťažkému zraneniu.

Starostlivé používanie elektrického náradia

- ▶ **Nikdy nepreťažujte elektrické náradie. Používajte elektrické náradie vhodné na daný druh práce.** S vhodným ručným elektrickým náradím budete pracovať lepšie a bezpečnejšie v uvedenom rozsahu výkonu náradia.
- ▶ **Nepoužívajte elektrické náradie, ktoré má pokazený vypínač.** Náradie, ktoré sa už nedá zapnúť alebo vypnúť, je nebezpečné a treba ho zveriť do opravy odborníkovi.
- ▶ **Než začnete náradie nastavovať alebo prestavovať, vymieňať príslušenstvo alebo kým ho odložíte, vždy vytiahnite zástrčku sieťovej šnúry zo zásuvky a/alebo odoberte akumulátor, ak je to možné.** Toto preventívne opatrenie zabraňuje neúmyselnému spusteniu elektrického náradia.
- ▶ **Nepoužívané elektrické náradie uschovávajte tak, aby bolo mimo dosahu detí. Nedovoľte používať toto náradie osobám, ktoré s nim nie sú dôverne oboznámené alebo ktoré si neprečítali tieto pokyny.** Elektrické náradie je nebezpečné, ak ho používajú neskúsené osoby.

- ▶ **Elektrické náradie a príslušenstvo starostlivo ošetrujte.** Kontrolujte, či pohyblivé súčiastky bezchybne fungujú alebo či nie sú blokové, zlomené alebo poškodené, čo by mohlo negatívne ovplyvniť správne fungovanie elektrického náradia. Pred použitím náradia dajte poškodené súčiastky vymeniť. Veľa nehôd je spôsobených nedostatočnou údržbou elektrického náradia.
- ▶ **Rezné nástroje udržiavajte ostré a čisté.** Starostlivo ošetrované rezné nástroje s ostrými reznými hranami majú menšiu tendenciu zablokováť sa a ľahšie sa dajú viesť.
- ▶ **Používajte elektrické náradie, príslušenstvo, nastavovacie nástroje a pod. podľa týchto výstražných upozornení a bezpečnostných pokynov. Pri práci zohľadnite konkrétne pracovné podmienky a činnosť, ktorú budete vykonávať.** Používanie elektrického náradia na iný než predpokladaný účel môže viesť k nebezpečným situáciám.
- ▶ **Rukováti a úchopové povrchy udržiavajte suché, čisté a bez oleja alebo mazacieho tuku.** Šmyklivé rukováti a úchopové povrchy neumožňujú bezpečnú manipuláciu a ovládanie náradia v neočakávaných situáciách.

Starostlivé používanie akumulátorového náradia

- ▶ **Akumulátory nabíjajte len v nabíjačkách, ktoré odporúča výrobca akumulátora.** Ak sa používa nabíjačka určená na nabíjanie iného typu akumulátorov, hrozí nebezpečenstvo požiaru.
- ▶ **Do elektrického náradia používajte len špecificky určené akumulátory.** Používanie iných akumulátorov môže mať za následok poranenie a nebezpečenstvo požiaru.
- ▶ **Nepoužívané akumulátory uschovávajte tak, aby sa nemohli dostať do styku s kancelárskymi sponkami, mincami, kľúčmi, klincami, skrutkami alebo s inými drobnými kovovými predmetmi, ktoré by mohli spôsobiť skratovanie kontaktov.** Skrat medzi kontaktmi akumulátora môže mať za následok popálenie alebo vznik požiaru.
- ▶ **Z akumulátora môže pri nesprávnom používaní vytekať kvapalina. Vyhýbajte sa kontaktu s touto kvapalinou. Po náhodnom kontakte opláchnite postihnuté miesto vodou. Ak sa dostane kvapalina z akumulátora do očí, vypláchnite ich a vyhľadajte lekára.** Unikajúca kvapalina z akumulátora môže spôsobiť podráždenie pokožky alebo popálenie.
- ▶ **Nepoužívajte poškodené alebo upravované akumulátory alebo náradie.** Poškodené alebo upravované akumulátory môžu neočakávane reagovať a spôsobiť požiar, výbuch alebo zranenie.
- ▶ **Nevystavujte akumulátory alebo náradie ohňu ani vysokým teplotám.** Vystavenie ohňu alebo teploty nad 130 °C môže spôsobiť výbuch.
- ▶ **Dodržujte pokyny týkajúce sa nabíjania a akumulátory alebo náradie nenabíjajte mimo teplotného rozsahu uvedeného v pokynoch.** Nesprávne nabíjanie alebo tep-

loty mimo špecifikovaného rozsahu môžu poškodiť akumulátor a zvýšiť riziko požiaru.

Servis

- ▶ **Elektrické náradie dávajte opravovať len kvalifikovanému personálu, ktorý používa originálne náhradné súčiastky.** Tým sa zaistí zachovanie bezpečnosti náradia.
- ▶ **Nikdy neopravujte poškodené akumulátory.** Akumulátory môže opravovať len výrobca alebo autorizovaný servis.

Bezpečnostné pokyny pre uhlovú brúsku

Všeobecné bezpečnostné výstrahy pre obrusovanie, brúsenie, kefovanie alebo rezanie:

- ▶ **Toto elektrické náradie slúži ako brúska, jemná brúska, drôtená kefa, vyrezač otvorov alebo rezací nástroj. Prečítajte si všetky bezpečnostné upozornenia, pokyny, ilustrácie a špecifikácie dodané s týmto elektrickým náradím.** Zanedbanie dodržiavania všetkých uvedených pokynov môže mať za následok zásah elektrickým prúdom, požiar a/alebo ťažké poranenie.
- ▶ **S týmto elektrickým náradím sa nesmú vykonávať také operácie, ako napríklad leštenie.** Činnosti, na ktoré nie je určené toto elektrické náradie, môžu ohroziť zdravie a spôsobiť zranenia osôb.
- ▶ **Neupravujte toto elektrické náradie na prácu, na ktorú nie je výslovne navrhnuté a špecifikované výrobcom náradia.** Takáto úprava môže mať za následok stratu kontroly a spôsobiť vážne zranenie.
- ▶ **Nepoužívajte príslušenstvo, ktoré nie je špeciálne navrhnuté a odporúčané výrobcom náradia.** Hoci príslušenstvo možno pripojiť na vaše elektrické náradie, nezaručuje to bezpečné používanie.
- ▶ **Menovité otáčky príslušenstva musia byť minimálne rovnaké ako maximálne otáčky vyznačené na elektrickom náradí.** Príslušenstvo, ktoré sa otáča rýchlejšie, ako sú jeho menovité otáčky, sa môže zlomiť a rozletieť.
- ▶ **Priemer otvoru kotúča a prírub musia zodpovedať priemeru vretena elektrického náradia.** Príslušenstvo nesprávnych rozmerov sa nedá vhodne chrániť alebo ovládať.
- ▶ **Rozmery upevnenia príslušenstva musia zodpovedať rozmerom upínaciu systému elektrického náradia.** Príslušenstvo, ktoré nie je zhodné s montážnym mechanizmom elektrického náradia, nie je vyvážené, nadmerne vibruje a môže spôsobiť stratu kontroly nad náradím.
- ▶ **Nepoužívajte poškodené príslušenstvo. Pred každým použitím skontrolujte príslušenstvo ako napr. brúsne kotúče, či nie sú vyštípené a prasknuté; brúsne taniere, či nie sú prasknuté, zodraté alebo nadmerne opotrebované alebo či drôtené kefy nemajú voľné alebo prasknuté drôty.** Ak elektrické náradie alebo príslušenstvo spadne na zem, skontrolujte ho, či nie je poškodené, alebo použite nepoškodené príslušenstvo. Po kontrole a inštalácii príslušenstva zaujmite vy aj okolostojace osoby polohu v dostatočnej vzdialenosti od rotujúceho príslušenstva a na jednu minútu nechaj-

te **bežať nezaťažené elektrické náradie pri maximálnych otáčkach**. Poškodené príslušenstvo sa počas tejto skúšky obyčajne rozpadne.

- ▶ **Používajte osobné ochranné prostriedky. V závislosti od vykonávanej práce používajte ochranný štít na tvár alebo ochranné okuliare. Podľa potreby používajte respirátor proti prachu, chrániče sluchu, rukavice a pracovnú zásteru schopnú zachytiť drobné brúsivo alebo úlomky obrobku.** Ochrana očí musí byť schopná zachytiť lietajúce úlomky uvoľnené pri rôznych aplikáciách. Masky proti prachu alebo respirátory musia dokázať odfiltrovať častice vznikajúce pri konkrétnej aplikácii. Dlhodobé vystavenie pôsobeniu intenzívneho hluku môže spôsobiť stratu sluchu.
- ▶ **Okolostojace osoby sa musia nachádzať v bezpečnej vzdialenosti od pracoviska. Každá osoba, ktorá vstúpi do pracovného priestoru, musí používať osobné ochranné prostriedky.** Úlomky obrobku alebo odlomeného príslušenstva môžu odletieť a spôsobiť zranenie aj na väčšiu vzdialenosť od miesta vykonávania činnosti.
- ▶ **Ak vykonávate operáciu, kde sa môže obrábacie príslušenstvo dostať do kontaktu so skrytou elektroinstaláciou, držte elektrické náradie len za izolované uchopovacie plochy.** Pri kontakte s vedením pod napätím sa odhalené kovové časti náradia dostanú pod napätie a používateľ môže byť zasiahnutý elektrickým prúdom.
- ▶ **Nikdy neodkladajte elektrické náradie, kým sa príslušenstvo úplne nezastaví.** Rotujúce príslušenstvo sa môže zachytiť o povrch a vymknúť sa spod vašej kontroly.
- ▶ **Nespúšťajte elektrické náradie, ak ho držíte pri sebe.** Náhodný kontakt s rotujúcim príslušenstvom by mohlo zachytiť váš odev a pritiahnúť ho na vaše telo.
- ▶ **Pravidelne čistíte vetracie otvory elektrického náradia.** Ventilátor motora bude nasávať prach dovnútra náradia a nadmerné hromadenie prachových kovových častíc môže spôsobiť úraz elektrickým prúdom.
- ▶ **Nepoužívajte elektrické náradie v blízkosti horľavých materiálov.** Iskry môžu zapáliť tieto materiály.
- ▶ **Nepoužívajte príslušenstvo vyžadujúce kvapalné chladenie.** Používanie vody alebo kvapalných chladiacich prostriedkov môže mať za následok úraz elektrickým prúdom aj so smrteľnými následkami.

Spätný ráz a súvisiace výstrahy:

Spätný ráz je náhla reakcia zaseknutého alebo zachyteného rotujúceho kotúča, brúsneho taniera, kefy alebo iného príslušenstva. Zaseknutie alebo zachytenie spôsobuje rýchle zastavenie rotujúceho príslušenstva, výsledkom čoho je vystrelenie nekontrolovaného elektrického náradia v smere proti pohybu príslušenstva v mieste kontaktu. Napríklad, ak brúsny kotúč sa zachytí alebo zasekne do obrobku, hrana kotúča, ktorá vstupuje do miesta zaseknutia, sa môže vnoriť do povrchu materiálu, následkom čoho kotúč vybehne alebo sa vyhodí. Kotúč môže vyskočiť buď v smere k používateľovi alebo od neho, v závislosti od smeru otáčania v mieste dotyku. Brúsne kotúče sa môžu za týchto podmienok zlomiť.

Spätný ráz je výsledkom nesprávneho používania elektrického náradia a/alebo nesprávneho pracovného postupu alebo podmienok, ktorým sa možno vyhnúť pri aplikácii nižšie uvedených vhodných preventívnych opatrení.

- ▶ **Elektrické náradie držte pevne oboma rukami a telo a ruky držte tak, aby dokázali zachytiť spätý ráz. Vždy používajte pomocnú rukoväť, ak sa nachádza na náradí, aby ste mali pod kontrolou spätý ráz alebo reakčný moment pri spúšťaní.** Používateľ dokáže pri prijatí vhodných preventívnych opatrení zachytiť reakčný moment a spätý ráz.
- ▶ **Ruku nikdy nekladte do blízkosti rotujúceho príslušenstva.** Príslušenstvo môže zasiahnuť vašu ruku v dôsledku spätného rázu.
- ▶ **Nestojte v priestore, kam bude smerovať elektrické náradie vplyvom spätného rázu.** Spätý ráz posunie náradie do opačného smeru voči pohybu kotúča v mieste zaseknutia.
- ▶ **Pri práci v rohoch, na ostrých hranách atď. pracujte s mimoriadnou opatrnosťou. Zabráňte odsakovaniu a zasekávaniu príslušenstva.** Rohy, ostré hrany alebo voľné konce majú tendenciu zachytiť rotujúce príslušenstvo s následkom straty kontroly alebo spätného rázu.
- ▶ **Nenasadzujte pilový reťaz, kotúč na drevorezbu a segmentový diamantový kotúč s obvodovou medzerou väčšou než 10 mm ani ozubený pilový kotúč.** Takéto kotúče často spôsobujú spätý ráz a stratu kontroly.

Bezpečnostné výstrahy týkajúce sa brúsenia a rozbrusovania:

- ▶ **Používajte len také druhy kotúčov, ktoré sú špecifikované pre vaše elektrické náradie a špecificky chránič navrhnutý pre zvolený kotúč.** Kotúče, pre ktoré nie je navrhnuté elektrické náradie, nemožno vhodne chrániť a nie sú bezpečné.
- ▶ **Brúsna plocha kotúčov s vypuklým stredom musí byť umiestnená pod rovinnou obrubou krytu.** Nesprávne namontovaný kotúč presahujúci rovinnú obrubu krytu nemôže byť dostatočne chránený.
- ▶ **Kryt musí byť bezpečne pripevnený k elektrickému náradu a umiestnený tak, aby zaručoval maximálnu bezpečnosť a k používateľovi smerovala najmenšia časť kotúča.** Kryt pomáha chrániť používateľa pred odletujúcimi úlomkami zlomeného kotúča, náhodným dotykom s kotúčom a iskrami, ktoré by mohli zapáliť odev.
- ▶ **Kotúče sa môžu používať len na odporúčané účely. Napríklad: nebrúste bočnou stranou brúsneho kotúča.** Rozbrusovacie kotúče sú určené na obvodové brúsenie, bočné sily pôsobiace na tieto kotúče ich môžu zlomiť.
- ▶ **Vždy používajte nepoškodené príruby kotúčov, ktoré majú správnu veľkosť a tvar pre zvolený kotúč.** Správne príruby zabezpečujú podopretie kotúča a znižujú riziko poškodenia kotúča. Príruby pre rozbrusovacie kotúče sa môžu líšiť od prírub pre brúsne kotúče.
- ▶ **Nepoužívajte opotrebované kotúče z väčšieho elektrického náradia.** Kotúče určené pre väčšie elektrické

ké náradie nie sú vhodné pre vyššie otáčky menšieho náradia a môžu sa roztrhnúť.

- ▶ **Pri používaní dvojúčelových kotúčov vždy používajte správny ochranný kryt pre vykonávanú aplikáciu.** Ak nepoužijete správny ochranný kryt, nemusí byť dosiahnutá požadovaná úroveň ochrany, čo by mohlo viesť k vážnemu zraneniu.

Doplňkové bezpečnostné výstrahy týkajúce sa rozbrusovania:

- ▶ **Dbajte, aby nedošlo k „zaseknutiu“ rozbrusovacieho kotúča a nepôsobte naň nadmerným tlakom. Nepokúšajte sa rezať do príliš veľkej hĺbky.** Nadmerné namáhanie kotúča zvyšuje zaťaženie a náchylnosť ku krúteniu alebo ohybu kotúča v reze a možnosť spätného rázu alebo roztrhnutia kotúča.
- ▶ **Nestoňte v línii rezu ani za rotujúcim kotúčom.** Ak sa kotúč v mieste rezu posúva smerom od vás, prípadný spätný ráz môže vystreliť rotujúci kotúč a elektrické náradie priamo na vás.
- ▶ **V prípade zaseknutia kotúča alebo prerušenia rezania z akéhokoľvek dôvodu, vypnite elektrické náradie a držte ho až do úplného zastavenia kotúča. Nikdy sa nepokúšajte vyťahovať rozbrusovací kotúč z rezu, pokiaľ sa kotúč pohybuje, pretože by mohlo dôjsť k spätnému rázu.** Zistite príčinu zaseknutia kotúča a prijmite vhodné nápravné opatrenia, aby k nemu nedochádzalo.
- ▶ **Nezačínajte rezať s kotúčom v obrobru. Nechajte kotúč dosiahnuť plné otáčky a opatrne ho zavedte na späť do rezu.** Ak kotúč spustíte v obrobru, môže sa zaseknúť, vyskočiť alebo spôsobiť spätný ráz.
- ▶ **Oporné panely alebo iné nadrozmerné obrobrky upevnite tak, aby sa minimalizovalo riziko zovretia kotúča alebo spätného rázu.** Veľké obrobrky sa zvyknú v dôsledku vlastnej hmotnosti prehýbať. Je nutné podprieť ich v blízkosti línie rezu a v blízkosti hrán na oboch stranách kotúča.
- ▶ **Pri zanorení reze do existujúcich stien alebo iných neprehľadných miest postupujte mimoriadne opatrne.** Zahlbujúci sa kotúč môže prerezať plynové alebo vodovodné potrubie, elektrickú inštaláciu alebo naraziť na objekty, ktoré spôsobia spätný ráz.
- ▶ **Nepokúšajte sa robiť zakrivené rezy.** Nadmerné namáhanie kotúča zvyšuje zaťaženie a náchylnosť ku krúteniu alebo ohybu kotúča v reze a možnosť spätného rázu alebo roztrhnutia kotúča, čo môže viesť k vážnemu zraneniu.

Bezpečnostné výstrahy týkajúce sa brúsenia:

- ▶ **Používajte papier na brúsenie kotúč správnej veľkosti. Pri výbere brúsneho papiera sa riaďte odporúčaniami výrobcu.** Veľký brúsny papier príliš presahujúci brúsený tanier môže spôsobiť tržné rany a zároveň zablokovať, roztrhnúť kotúč alebo vyvolať spätný ráz.

Špecifické bezpečnostné výstrahy pre prácu s brúsnymi kefami:

- ▶ **Pamätajte, že z kefy sa uvoľňujú kúsky drôtu aj počas normálneho používania. Nepreťažujte drôty pôsobe-**

ním nadmernej sily na kefu. Drôtené štetinky môžu ľahko preniknúť tenkým odevom a/alebo kožou.

- ▶ **Ak sa na kefovanie má používať ochranný kryt, zabráňte kontaktu drôteného kotúča alebo kefy s krytom.** Drôtený kotúč alebo kefa môže v dôsledku zaťaženia a odstredivých síl zväčšiť svoj priemer.

Dodatočné bezpečnostné pokyny

Používajte ochranné okuliare.



Ochranný kryt sa nesmie používať na rezanie. S vhodným nastavkom možno ochranný kryt používať aj na rezanie.



Elektrické náradie držte pri práci pevne oboma rukami a zaujmite stabilný postoj. Elektrické náradie je bezpečnejšie viesť dvomi rukami.



- ▶ **Pri pracovných nástrojoch s vnútorným závitom, ako sú kefy a diamantové vrtacie korunky, je nutné dávať pozor na max. dĺžku závitú brúsneho vretena.** Koniec vretena sa nesmie dotýkať spodku pracovného nástroja.
- ▶ **Používajte vhodné prístroje na vyhľadávanie skrytých elektrickým vedení a potrubí alebo sa obráťte na miestne energetické podniky.** Kontakt s elektrickým vodičom pod napätím môže spôsobiť požiar alebo mať za následok zásah elektrickým prúdom. Poškodenie plynového potrubia môže mať za následok explóziu. Preniknutie do vodovodného potrubia spôsobí vecnú škodu.
- ▶ **Nedotýkajte sa brúsnych a rezacích kotúčov, kým neochladnú.** Kotúče sú pri práci veľmi horúce.
- ▶ **Keď sa preruší napájanie elektrickým prúdom, napríklad kvôli vybratiu akumulátora, odoberte vypínač a dajte ho do pozície pre vypnutie.** Zabráni sa tak nekontrolovanému opätovnému spusteniu.
- ▶ **Zabezpečte obrobrak.** Obrobrak upnutý pomocou upínacieho zariadenia alebo zveráka je bezpečnejší ako obrobrak pridržávaný rukou.
- ▶ **Pracovné nástroje skladujte v budovách v suchej, rovnomerne temperovanej miestnosti, kde nemrzne.**
- ▶ **Pred prepravou elektrického náradia odoberte pracovné nástroje.** Zabráňte tak poškodeniu.
- ▶ **Pripojené rezacie a brúsne kotúče majú dátum spotreby, po jeho uplynutí sa kotúče nesmú používať.**
- ▶ **Po poškodení akumulátora alebo v prípade neodborného používania môžu z akumulátora vystupovať škodlivé výpary. Akumulátor môže horieť alebo vybuchnúť.** Zabezpečte prívod čerstvého vzduchu a v prípade ťažkostí vyhľadajte lekára. Tieto výpary môžu podráždiť dýchacie cesty.
- ▶ **Akumulátor neupravujte ani ho neotvárajte.** Hrozí nebezpečenstvo skratu.
- ▶ **Špicatými predmetmi, ako napr. kince alebo skrutkovače alebo pôsobením vonkajšej sily môže**

dôjsť k poškodeniu akumulátora. Vo vnútri môže dôjsť ku skratu a akumulátor môže začať horieť, môže z neho unikáť dym, môže vybuchnúť alebo sa prehriať.

- **Akumulátor používajte iba vo výrobkoch výrobcu.** Len tak bude akumulátor chránený pred nebezpečným preťažením.



Chráňte akumulátor pred teplom, napr. aj pred trvalým slnečným žiarením, ohňom, nečistotou, vodou a vlhkosťou. Hrozí nebezpečenstvo výbuchu a skra-

tu.

Opis výrobku a výkonu



Prečítajte si všetky bezpečnostné upozornenia a pokyny. Nedodržanie bezpečnostných upozornení a pokynov môže zapríčiniť úraz elektrickým prúdom, požiar a/alebo ťažké poranenia.

Prosím, všimnite si obrázky v prednej časti návodu na používanie.

Používanie v súlade s určením

Elektrické náradie je určené na rezanie a kefovanie kovu, kameňa, plastu a kompozitných materiálov, na hrubovanie kovu, plastu a kompozitných materiálov bez použitia vody. Pritom je nutné dbať na použitie správneho ochranného krytu (pozri „Prevádzka“, Stránka 187).

Pri rezaní do kameňa treba zabezpečiť dostatočné odsávanie prachu.

So schválenými brúsnymi nástrojmi sa môže elektrické náradie používať na brúsenie brúsnyim papierom.

Elektrické náradie sa nesmie používať na brúsenie kamených materiálov pomocou diamantových miskovitých kotúčov.

Vyobrazené komponenty

Číslovanie zobrazených komponentov sa vzťahuje na znázornenie elektrického náradia na grafickej strane.

- (1) Odisťovacia páčka pre ochranný kryt

- (2) Šípka smeru otáčania na kryte
 (3) Aretačné tlačidlo vretena
 (4) Akumulátor^{a)}
 (5) Tlačidlo na odistenie akumulátora^{a)}
 (6) Prachový filter (2x)
 (7) Vypínač
 (8) Štandardná prídavná rukoväť (izolovaná úchopová plocha)
 (9) Prídavná rukoväť tlmiača vibrácie (izolovaná úchopová plocha)^{a)}
 (10) Odsávací kryt pri brúsení^{a)}
 (11) Ochranný kryt pri brúsení
 (12) Ochranný kryt pri rezaní^{a)}
 (13) Kryt pri rezaní
 (14) Upevňovacia príruha
 (15) Miskovitý kotúč zo spekaného karbidu^{a)}
 (16) Brúsny kotúč^{a)}
 (17) Kotúčová kefa (M 14)^{a)}
 (18) Rezací kotúč^{a)}
 (19) Diamantový rezací kotúč^{a)}
 (20) Upínacia matica
 (21) Rukoväť (izolovaná úchopová plocha)
 (22) Brúsne vreteno
 (23) Ochrana rúk^{a)}
 (24) Gumený brúsny tanier^{a)}
 (25) Brúsny list^{a)}
 (26) Okrúhla matica^{a)}
 (27) Kolíkový kľúč pre upínanie/okrúhlu maticu
 (28) Miskovitá kefa^{a)}
 (29) Kuželová kefa^{a)}
 (30) Diamantová vŕtacia korunka^{a)}
 (31) Vidlicový kľúč^{a)}
 (32) Odsávací kryt pri rezaní s vodiacimi saňami^{a)}

a) **Toto príslušenstvo nepatrí do štandardného rozsahu dodávky.**

Technické údaje

Uhlová brúška		GWS 18V-8	GWS 18V-8
Vecné číslo		3 601 JN9 0..	3 601 JN9 0..
Menovité napätie	V=	18	18
Menovité voľnobežné otáčky ^{a)}	ot/min	11 000	11 000
Max. priemer brúsneho kotúča/priemer gumeného brúsneho taniera	mm	115	125
Závit brúsneho vretena		M 14	M 14
Max. dĺžka závitú brúsneho vretena	mm	22	22
Vypnutie pri spätnom ráze		●	●
Ochrana pred opätovným spustením		●	●

Uhlová brúska		GWS 18V-8	GWS 18V-8
Pozvoľný rozbeh		●	●
Hmotnosť ⁴⁹⁾	kg	1,6	1,6
Odporúčaná teplota okolia pri nabíjaní	°C	0 ... +35	0 ... +35
Povolená teplota okolia pri prevádzke ⁵⁾ a pri skladovaní	°C	-20 ... +50	-20 ... +50
Kompatibilné akumulátory		GBA18V... GBA 18V... ProCORE18V... EXPERT18V... EXBA18V... CORE18V...	GBA18V... GBA 18V... ProCORE18V... EXPERT18V... EXBA18V... CORE18V...
Odporúčané akumulátory pre plný výkon		GBA 18V... ≥ 4.0Ah ProCORE18V... ≥ 4.0Ah EXPERT18V...	GBA 18V... ≥ 4.0Ah ProCORE18V... ≥ 4.0Ah EXPERT18V...
Odporúčané nabíjačky		GAL18... GAL 18... GAL 36... GAL12V/18... GAL 12V/18... GAX 18... EXAL18...	GAL18... GAL 18... GAL 36... GAL12V/18... GAL 12V/18... GAX 18... EXAL18...

- A) Menovité voľnobežné otáčky podľa EN IEC 62841-2-3 pre výber vhodných pracovných nástrojov. Skutočné voľnobežné otáčky sú z bezpečnostných dôvodov a kvôli výrobným toleranciam nižšie.
- B) S ochranným krytom (11), prídavnou rukoväťou (8), upínacou prírubou (14) a upínacou maticou (20), bez akumulátora (hmotnosť akumulátora nájdete na stránke www.bosch-professional.com)
- C) obmedzený výkon pri teplotách < 0 °C
- Hodnoty sa môžu líšiť podľa výrobu a závisia od podmienok použitia a prostredia. Ďalšie informácie na adrese www.bosch-professional.com/wac.

Informácia o hlučnosti/vibráciách

Hodnoty emisií hluku zistené podľa **EN IEC 62841-2-3**.

Úroveň hluku elektrického náradia pri použití váhového filtra A je typicky: úroveň akustického tlaku **84 dB(A)**; úroveň akustického výkonu **92 dB(A)**. Neistota K = **3 dB**.

Noste prostriedky na ochranu sluchu!

Hodnoty vibrácií a_{h_i} (nepretržité vibrácie), p_F (opakované rázové vibrácie) a neistota K zistená podľa **EN IEC 62841-2-3**:

Brúsenie povrchov (hrubovanie):

$$a_{h,AG} = 5,1 \text{ m/s}^2 \text{ (K = 1,5 m/s}^2\text{)},$$

$$p_{F,AG} = 119 \text{ m/s}^2 \text{ (K = 3 m/s}^2\text{)}$$

Rozbrusovanie: $a_{h,CO} = 5,4 \text{ m/s}^2 \text{ (K = 1,5 m/s}^2\text{)},$

$$p_{F,CO} = 125 \text{ m/s}^2 \text{ (K = 1 m/s}^2\text{)}$$

Brúsenie s brúsnym listom:

$$a_{h,DS} = 2,7 \text{ m/s}^2 \text{ (K = 1,5 m/s}^2\text{)},$$

$$p_{F,DS} = 71 \text{ m/s}^2 \text{ (K = 2 m/s}^2\text{)}$$

Brúsenie tenkých plechov alebo iných ľahko vibrujúcich materiálov s veľkou plochou môže spôsobiť zvýšenie hodnoty emisií hluku až o 15 dB. Pomocou vhodných ťažkých tlmiacich rohoží možno znížiť zvýšenú hlučnosť. Zvýšenú hlučnosť je nutné zohľadniť pri posúdení rizík hlučnosti a tiež pri výbere vhodných prostriedkov na ochranu sluchu.

Úroveň vibrácií a hodnota emisií hluku uvedené v týchto pokynoch boli namerané podľa normovaného meracieho postupu a dajú sa použiť na vzájomné porovnanie elektrického náradia. Hodia sa aj na predbežný odhad emisie vibrácií a hluku.

Uvedená úroveň vibrácií a hodnota emisií hluku reprezentuje hlavné spôsoby použitia elektrického náradia. Ak sa však elektrické náradie využíva na iné spôsoby použitia, s odlišnými vkladacími nástrojmi alebo pri nedostatočnej údržbe, môže sa úroveň vibrácií a hodnota emisií hluku odlišovať. To môže emisiu vibrácií a hluku počas celého pracovného času výrazne zvýšiť.

Na presný odhad emisií vibrácií a hluku by sa mal zohľadniť aj čas, v priebehu ktorého je náradie vypnuté alebo síce spustené, ale v skutočnosti sa nepoužíva. To môže emisie vibrácií a hluku počas celého pracovného času výrazne znížiť.

Na ochranu obsluhujúcej osoby pred pôsobením vibrácií určite doplnkové bezpečnostné opatrenia, ako napríklad: údržba elektrického náradia a vkladacích nástrojov, udržiavanie správnej teploty rúk, organizácia pracovných procesov.

Vypnutie pri spätnom ráze



Pri náhlom ráze elektrického náradia, napr. za blokovani v reze, sa prívod prúdu k motoru elektricky preruší.

Na **opätovné uvedenie do prevádzky** dajte vypínač (7) do vypnutej pozície a znovu zapnite elektrické náradie.

Ochrana pred opätovným spustením



Ochrana pred opätovným spustením zabraňuje nekontrolovanému spusteniu elektrického náradia po prerušení dodávky elektrického prúdu.

Na **opätovné uvedenie do prevádzky** dajte vypínač **(7)** do vypnutej pozície a znovu zapnite elektrické náradie.

Pozvoľný rozbeh

Elektronicky regulovaný pozvoľný rozbeh obmedzuje krútiaci moment náradia pri zapnutí a predlžuje životnosť motora.

Akumulátor

Bosch predáva akumulátorové elektrické náradie aj bez akumulátora. Informáciu, či je súčasťou dodávky vášho elektrického náradia akumulátor, nájdete na obale.

Nabíjanie akumulátora

► **Používajte len nabíjačky uvedené v technických údajoch.** Len tieto nabíjačky sú prispôbené na lítium-iónový akumulátor používaný pri vašom elektrickom náradí.

Upozornenie: Lítiovo-iónové akumulátory sa na základe medzinárodných dopravných predpisov dodávajú čiastočne nabité. Aby ste zaručili plný výkon akumulátora, pred prvým použitím ho úplne nabite.

Vkladanie akumulátora

Zasuňte nabitý akumulátor do uchytenia akumulátora tak, aby zaskočil.

Vyberanie akumulátora



Na vybratie akumulátora stlačte odistovacie tlačidlo akumulátora a akumulátor vytiahnite von. **Nepoužívajte pritom neprimeranú silu.**

Akumulátor je vybavený 2 blokovacími stupňami, ktoré majú zabrániť tomu, aby pri neúmyselnom stlačení odistovacieho tlačidla akumulátor nevypadol. Kým sa akumulátor nachádza v elektrickom náradí, je pridržovaný v správnej polohe pomocou pružiny.

Indikácia stavu nabitia akumulátora

Upozornenie: Nie každý typ akumulátora má indikáciu stavu nabitia.

Zelené LED kontrolky indikácie stavu nabitia akumulátora zobrazujú stav nabitia akumulátora. Z bezpečnostných dôvodov je zisťovanie stavu nabitia možné len vtedy, keď je elektrické náradie zastavené.

Stlačte tlačidlo pre indikáciu stavu nabitia  alebo , aby sa zobrazil stav nabitia. Je to možné aj vtedy, keď je akumulátor vybratý.

Ak po stlačení tlačidla pre indikáciu stavu nabitia nesvieti žiadna LED kontrolka, akumulátor je chybný a musí sa vymeniť.

Typ akumulátora GBA 18V... | GBA18V...



LED	Kapacita
Trvalé svietenie 3× zelená	60–100 %
Trvalé svietenie 2× zelená	30–60 %
Trvalé svietenie 1× zelená	5–30 %
Blikanie 1× zelená	0–5 %

Akumulátor typu ProCORE18V... | EXPERT18V... | EXBA18V... | CORE18V...





LED	Kapacita
Trvalé svietenie 5× zelená	80–100 %
Trvalé svietenie 4× zelená	60–80 %
Trvalé svietenie 3× zelená	40–60 %
Trvalé svietenie 2× zelená	20–40 %
Trvalé svietenie 1× zelená	5–20 %
Blikanie 1× zelená	0–5 %


Zisťovanie rizika poruchy akumulátora

EXPERT18V... | EXBA18V...

LED diódy indikácie stavu nabitia akumulátora môžu okrem stavu nabitia akumulátora indikovať riziko poruchy akumulátora.

Na aktiváciu funkcie podržte tlačidlo pre indikáciu stavu nabitia  3 sekundy stlačené. Analýza akumulátora je signalizovaná priebehovým svietením indikácie stavu nabitia akumulátora. Výsledok sa zobrazí na indikácii stavu nabitia akumulátora.

 **1 LED dióda:** Vysoké riziko poruchy akumulátora. Výkon a doba chodu môžu už byť obmedzené. Odporúčame akumulátor vymeniť.

 **5 LED diód:** Akumulátor je v dobrom stave s nízkym rizikom poruchy.

Upozornenie: Hodnotenie rizika poruchy akumulátora funguje v dvoch stupňoch a ponúka zjednodušené hodnotenie stavu. Akumulátor je buď v dobrom stave, alebo má zvýšené riziko porúch. Nezobrazuje sa žiadne percento stavu batérie.

Pokyny na optimálne zaobchádzanie s akumulátorom

Chráňte akumulátor pred vlhkosťou a vodou.

Akumulátor skladujte iba pri teplote v rozsahu od –20 °C do 50 °C. Nenechávajte akumulátor napríklad v lete položený v automobile.

Príležitostne vyčistite vetracie štrbiny akumulátora čistým, mäkkým a suchým štetcom.

Výrazne skrátená doba prevádzky akumulátora po nabití signalizuje, že akumulátor je opotrebovaný a treba ho vymeniť za nový.

Dodržiavajte upozornenia týkajúce sa likvidácie.

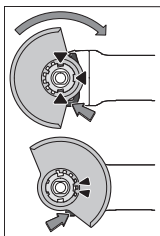
Montáž

Montáž ochranného zariadenia

- **Pred vykonávaním akýchkoľvek prác na elektrickom náradí (napr. údržba, výmena nástroja atď.) vyberte z elektrického náradia akumulátor.** V prípade neúmyselného stlačenia zapínača/vypínača hrozí nebezpečenstvo poranenia.

Upozornenie: Po zlomení brúsneho kotúča počas prevádzky alebo pri poškodení upínacích zariadení na ochrannom kryte/na elektrickom náradí sa musí elektrické náradie bezodkladne zaslať zákazníkemu servisu. Adresu si pozrite v odseku „Zákaznícka služba a poradenstvo ohľadom použitia“.

Ochranný kryt na brúsenie



Ochranný kryt (11) položte na uchytenie na elektrickom náradí tak, aby sa kódovacie narážky ochranného krytu zhodovali s uchytením. Stlačte a pritom držte odistovacia páčku (1).

Ochranný kryt (11) položte na krk vretena tak, aby okraj ochranného krytu dosadal na prírubu elektrického náradia a ochranný kryt otáčajte, kým zreteľne počuteľne nezapadne.

Nastavte polohu ochranného krytu

(11) podľa požiadaviek príslušnej práce. Zatlačte na odistovacia páčku (1) nahor a otočte ochranný kryt (11) do požadovanej polohy.

- **Nastavte ochranný kryt (11) vždy tak, aby obidva výstupky odistovacej páčky (1) zapadali do príslušných výrezov ochranného krytu (11).**
- **Ochranný kryt (11) nastavte tak, aby sa zabránilo odlietavaniu iskier do smeru obsluhujúcej osoby.**
- **Ochranný kryt (11) sa smie dať otočiť v smere otáčania príslušenstva iba pri aktivovaní odistovacej páčky (1)! V opačnom prípade sa elektrické náradie nesmie v žiadnom prípade používať ďalej a musí sa odovzdať na opravu do zákazníkemu servisu.**

Upozornenie: Kódovacie výstupky na ochrannom kryte (11) zaisťujú, že sa na elektrické náradie dá namontovať len vhodný ochranný kryt.

Odsávací kryt na brúsenie

Na dosiahnutie minimálnej prašnosti pri brúsení farieb, lakov a plastov v spojení s miskovitými brúsnymi kotúčmi zo spekaného karbidu (15) môžete použiť odsávací kryt (10). Odsávací kryt (10) nie je vhodný na opracovávanie kovov.

Na odsávací kryt (10) môžete pripojiť vhodný vysávač Bosch. Nasadzte pritom saciu hadicu s odsávacím adaptérom na príslušný upevňovací nátrubok odsávacieho krytu.

Ochranný kryt na rezanie

- **Pri rezaní vždy používajte ochranný kryt na rezanie (12) alebo ochranný kryt na brúsenie (11) spolu s krytom na rezanie (13).**
- **Pri rezaní do kameňa sa postarajte o dostatočné odsávanie prachu.**

Ochranný kryt na rezanie (12) sa montuje tak ako ochranný kryt na brúsenie (11).

Kovový kryt na rezanie

Namontujte kovový kryt na rezanie (13) na ochranný kryt na brúsenie (11) (pozri obrázok A): Vyklopte prídružné ramienko dozadu (⊖). Nasuňte kryt (13) na ochranný kryt na brúsenie (11) (⊕). Prítlačte prídružné ramienko pevne na ochranný kryt (11) (⊕).

Pri demontáži (pozri obrázok B) stlačte gombík na prídružnom ramienku (⊖) a vyklopte ho dozadu (⊖). Stiahnite kryt (13) z ochranného krytu (11) (⊕).

Plastový kryt na rezanie

Nasuňte plastový kryt na rezanie (13) na ochranný kryt na brúsenie (11) (pozri obrázok C). Kryt (13) počuteľne a viditeľne zasúka do ochranného krytu (11).

Pri demontáži (pozri obrázok D) odistite kryt (13) na ochrannom kryte (11) (⊖) vľavo alebo vpravo a kryt stiahnite (⊖).

Odsávací kryt na rezanie s vodiacimi sánkami

Odsávací kryt na rezanie s vodiacimi sánkami (32) sa montuje tak ako ochranný kryt na brúsenie (11).

Ochrana rúk

- **Pri práci s gumeným brúsnym tanierom (24) alebo s miskovitou kefou/kuželovou kefou/diamantovou vrtacou korunkou vždy namontujte ochranu rúk (23).**

Ochrana rúk (23) upevnite s prídavnou rukoväťou (8)/(9).

Štandardná prídavná rukoväť/prídavná rukoväť tlmiaca vibrácie

Naskrutkujte prídavnú rukoväť (8)/(9) podľa spôsobu práce vpravo alebo vľavo na hlavu prevodovky.

- **Elektrické náradie používajte iba s prídavnou rukoväťou (8)/(9).**
- **Elektrické náradie prestaňte používať, keď je prídavná rukoväť (8)/(9) poškodená. Na prídavnej rukoväti (8)/(9) nerobte žiadne úpravy.**



Prídavná rukoväť tlmiaca vibrácie (9) umožňuje prácu s menšími vibráciami a tak zabezpečuje príjemnejšiu a bezpečnú prácu.

Montáž brúsnych nástrojov

- **Pred vykonávaním akýchkoľvek prác na elektrickom náradí (napr. údržba, výmena nástroja atď.) vyberte z elektrického náradia akumulátor.** V prípade neúmyselného stlačenia zapínača/vypínača hrozí nebezpečenstvo poranenia.
- **Nedotýkajte sa brúsnych a rezacích kotúčov, kým neochladnú.** Kotúče sú pri práci veľmi horúce.

Vyčistite brúsne vreteno (22) a všetky diely, ktoré treba namontovať.

Na upnutie a uvoľnenie brúsnych nástrojov stlačte aretačné tlačidlo vretena (3), aby sa brúsne vreteno zaaretovalo.

- **Aretačné tlačidlo vretena aktivujte len pri stojacom brúsnom vretene.** Inak sa môže elektrické náradie poškodiť.

Brúsný/rezací kotúč

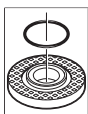
Dodržiavajte rozmery brúsnych nástrojov. Priemer otvoru musí byť vhodný pre upínaciu prírubu. Nepoužívajte žiadne adaptéry alebo redukčné prvky.

Pri použití diamantových rezacích kotúčov dbajte na to, aby sa šípka pre smer otáčania na diamantovom rezacom kotúči a smer otáčania elektrického náradia (pozrite si šípku pre smer otáčania na hlave prevodovky) zhodovali.

Poradie montáže možno vidieť na grafickej strane.

Na upevnenie brúsneho/rezacieho kotúča naskrutkujte upínaciu maticu (20) a dotiahnite ju kolíkovým kľúčom.

- **Po ukončení montáže brúsneho nástroja, pred zapnutím ešte skontrolujte, či je brúsny nástroj správne namontovaný a či sa dá voľne otáčať. Uistite sa, že sa brúsny nástroj nedotýka ochranného krytu ani iných častí.**



Upínacia príruha pre brúsne vreteno M 14:

V upínacej prírubke (14) je okolo vystredovacieho prstenca vložená plastová časť (O-krúžok). **Ak O-krúžok chýba alebo ak je poškodený, musí sa upínacia príruha (14) pred ďalším používaním bezpodmienečne vymeniť.**

Schválené brúsne nástroje

Môžete používať všetky brúsne nástroje vymenované v tomto návode na používanie.

Prípustné otáčky [ot/min] alebo obvodová rýchlosť [m/s] používaných brúsnych nástrojov musia zodpovedať minimálne údajom v nasledujúcej tabuľke.

Preto venujte pozornosť prípustným **otáčkam alebo obvodovej rýchlosti** na etikete brúsneho nástroja.

	max. [mm]		[mm]	[°]		
	D	b	s	d	a	[ot/min] [m/s]
	115	7	-	22,2	-	11 000 80
	125	7	-	22,2	-	11 000 80
	115	3	-	22,2	-	11 000 80
	125	3	-	22,2	-	11 000 80
	115	-	-	-	-	11 000 80
	125	-	-	-	-	11 000 80
	75	30	-	M 14	-	11 000 45

	max. [mm]		[mm]	[°]		
	D	b	s	d	a	[ot/min] [m/s]
	115	24	-	M 14	-	11 000 80
	115	19	-	22,2	-	11 000 80
	125	24	-	M 14	-	11 000 80
	125	19	-	22,2	-	11 000 80
	125	-	-	M 14	-	11 000 80
	83	-	-	M 14	-	11 000 80
	115	2,4	10	22,2	> 0	11 000 80
	125	2,4	10	22,2	> 0	11 000 80

Otočenie hlavy prevodovky (pozri obrázok E)

- **Pred vykonávaním akýchkoľvek prác na elektrickom náradí (napr. údržba, výmena nástroja atď.) vyberte z elektrického náradia akumulátor.** V prípade neúmyselného stlačenia zapínača/vypínača hrozí nebezpečenstvo poranenia.

Hlavu prevodovky môžete otáčať v jednotlivých krokoch po 90°. Takýmto spôsobom možno dať pri špeciálnych prípadoch použitia vypínač náradia do najvhodnejšej polohy z hľadiska manipulácie, napríklad pre ľaváka.

4 skrutky celkom vyskrutkujte (Ⓐ). Hlavu prevodovky opatrne **a bez odobratia z krytu** otočte do novej polohy (Ⓑ). Opäť utiahnite 4 skrutky (Ⓒ).

Zníženie prašnosti

Vyhňte sa práci bez opatrení na zníženie prašnosti. Spolu s vysávačom možno elektrické náradie, v závislosti od použitia, kombinovať s príslušenstvom na zníženie prašnosti, (pozri „Odsávací kryt na brúsenie“, Stránka 185), (pozri „Odsávací kryt na rezanie s vodičmi sánkami“, Stránka 185). Vždy používajte vhodnú ochranu dýchacích ciest. Dodržiavajte tiež predpisy platné vo vašej krajine týkajúce sa spracovávaných materiálov.

- **Zabráňte usadzovaniu a hromadeniu prachu na pracovisku.** Prach sa môže ľahko zapáliť.

Požiadavky na vysávač

Odporúčaný menovitý priemer hadice	mm	35
Potrebný podtlak ^{A)}	mbar hPa	≥ 230 ≥ 230
Potrebný prietok ^{A)}	l/s m ³ /h	≥ 36 ≥ 129,6

Požiadavky na vysávač

Odporúčaná účinnosť filtra

Trieda
prachu M^{B)}

A) Hodnota výkonu na prípojke vysávača elektrického náradia

B) V súlade s IEC/EN 60335-2-69

Dodržujte návod k vysávaču. Ak sací výkon klesne, zastavte prácu a odstráňte príčinu.

Prevádzka

- ▶ **Elektrické náradie nezaťažujte tak intenzívne, že dôjde k jeho zastaveniu.**
- ▶ **Pred vykonávaním akýchkoľvek prác na elektrickom náradí (napr. údržba, výmena nástroja atď.) vyberte z elektrického náradia akumulátor.** V prípade neúmyselného stlačenia zapínača/vypínača hrozí nebezpečenstvo poranenia.
- ▶ **Pozor pri vytváraní drážok do nosných stien, pozrite si odsek „Upozornenia týkajúce sa statiky“.**
- ▶ **Obrobok upnite, pokiaľ bezpečne neleží pôsobením vlastnej hmotnosti.**
- ▶ **Po veľkom zaťažení nechajte elektrické náradie ešte niekoľko minút spustené pri voľnobežnom chode, aby sa vkladací nástroj ochladil.**
- ▶ **Nepoužívajte toto elektrické náradie so stojanom na rozbrusovanie.**
- ▶ **Nedotýkajte sa brúsnych a rezacích kotúčov, kým neochladnú.** Kotúče sú pri práci veľmi horúce.

Pracovné pokyny**Obrusovanie nahrubo**

- ▶ **Pri hrubovaní s brúsnymi prostriedkami so spojivom používajte vždy ochranný kryt na brúsenie (11).**
- ▶ **Nikdy nepoužívajte na obrusovanie nahrubo rezacie kotúče.**
- ▶ **Pri hrubovaní môže ochranný kryt na rezanie (12) alebo ochranný kryt na brúsenie (11) s namontovaným krytom na rezanie (13) naraziť na obrobok a spôsobiť stratu kontroly.**

Uhlom priloženia 30° až 40° získate pri obrusovaní nahrubo ten najlepší výsledok pri práci. Elektrickým náradím pohybujte sem a tam, s aplikovaním mierneho tlaku. Obrobok sa tak príliš nezohreje, nesfarbí sa a nevzniknú ryhy.

- ▶ **Pri používaní kotúčov so spojivom, ktoré sú povolené pre rezanie aj pre brúsenie, je nutné používať ochranný kryt na rezanie (12) alebo ochranný kryt na brúsenie (11) s namontovaným krytom na rezanie (13).**

Brúsenie povrchov s vejárovým brúsnym kotúčom

- ▶ **Pri brúsení s vejárovým brúsnym kotúčom vždy používajte ochranný kryt na brúsenie (11).**

S vejárovitým brúsnym kotúčom (príslušenstvo) môžete opracovávať aj zvlnené povrchy a profily. Vejárovité brúsne kotúče majú podstatne dlhšiu životnosť, nižšiu úroveň hluku a nižšie teploty pri brúsení ako bežné brúsne kotúče.

Brúsenie povrchov s brúsnym tanierom

- ▶ **Na prácu s gumeným brúsnym tanierom (24) vždy namontujte ochranu rúk (23).**

Brúsenie s brúsnym tanierom možno robiť bez ochranného krytu.

Poradie montáže je viditeľné na grafickej strane.

Naskrutkujte okrúhlu maticu (26) a upnite ju pomocou kolíkového kľúča.

Miskovitá kefa/kotúčová kefa/kuželová kefa

- ▶ **Pri kefovaní s kotúčovými kefami (17) vždy používajte ochranný kryt na brúsenie (11). Kefovanie s miskovitými kefami (28) / kuželovými kefami (29) možno robiť bez ochranného krytu.**
- ▶ **Pri práci s miskovitou alebo kuželovou kefou vždy používajte ochranu rúk (23).**
- ▶ **Drôty kotúčových kief sa môžu zachytiť o ochranný kryt a zlomiť, ak sa prekročia maximálne povolené rozmery kotúčových kief.**

Poradie montáže je viditeľné na grafickej strane.

Miskovitá kefa/kuželová kefa/kotúčová kefa sa musí dať naskrutkovať na brúsne vreteno natoľko, aby pevne doliehala na prírubu brúsneho vretena, na konci závitú brúsneho vretena. Miskovitú kefu/kuželovú kefu/kotúčovú kefu utiahnite vidlicovým kľúčom.

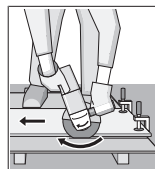
Pri upevňovaní kotúčovej kefy s priemerom 22,22 mm zasuniete upínaciu prírubu s O-krúžkom (14) na brúsne vreteno (22), naskrutkujte okrúhlu maticu (26) a utiahnite ju pomocou kolíkového kľúča.

Rezanie kovu

- ▶ **Pri rezaní kovov s rezacími kotúčmi so spojivom alebo s diamantovými rezacími kotúčmi vždy používajte ochranný kryt na rezanie (12) alebo ochranný kryt na brúsenie (11) s namontovaným krytom na rezanie (13).**
- ▶ **Pri používaní ochranného krytu na brúsenie (11) pri rezaní s rezacími kotúčmi so spojivom hrozí zvýšené riziko zásahu iskrami a časticami a tiež úlomkami kotúča pri zlomení kotúča.**

Pri rozbrusovaní pracujte s miernym posúvaním, ktoré je prispôbené obrábanému materiálu. Nevytvárajte žiadny tlak na rezací kotúč, nevpriecite ho a nevykonávajte ani oscilačný pohyb.

Dobiehajúce rezacie kotúče nebrzdíte bočným protitlakom.



Elektrické náradie musí byť vždy vedené protibežne. Inak hrozí nebezpečenstvo, že bude **nekontrolovane** vytlačené z rezu. Pri rezaní profilov a štvorhranných rúr je najlepšie priloženie na najmenšom priereze.

Rezanie kameňa

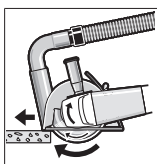
- ▶ **Pri rezaní kameňa s rezacími kotúčmi so spojivom alebo s diamantovými rezacími kotúčmi pre kameň/betón vždy používajte odsávací kryt na rezanie**

s vodiacimi saňami (32) alebo ochranný kryt na rezanie (12) alebo ochranný kryt na brúsenie (11) s namontovaným krytom na rezanie (13).

- ▶ Pri rezaní do kameňa sa postarajte o dostatočné odsávanie prachu.
- ▶ Používajte masku na ochranu proti prachu.
- ▶ Elektrické náradie sa smie používať iba na rezanie/brúsenie nasucho.
- ▶ Pri použití ochranného krytu na rezanie (12), ochranného krytu na brúsenie (11) alebo ochranného krytu na brúsenie (11) s namontovaným krytom na rezanie (13) pre rezanie a brúsenie betónu alebo muriva hrozí zvýšené znečistenie prachom a tiež zvýšené riziko straty kontroly nad elektrickým náradím, čo môže viesť k spätnému rázu.

Na rezanie kameňa odporúčame používať diamantový rezací kotúč.

Pri použití odsávacieho krytu na rezanie s vodiacimi saňami (32) musí byť vysávač schválený na vysávanie prachu z kameňa. Firma Bosch ponúka vhodné vysávače.



Zapnite elektrické náradie a priložte ho prednou časťou vodiacich saní na obrobok. Posúvajte elektrické náradie s miernym posúvaním, prispôbovaným opracovávanému materiálu.

Pri rezaní mimoriadne tvrdých materiálov, napríklad betónu s veľkým obsahom kameňov, sa môže diamantový rezací kotúč prehriať a tým poškodiť. Iskrenie, ktoré vzniká na obvode diamantového rezacieho kotúča, na to výrazne upozorňuje.

V takomto prípade rezanie prerušte a nechajte diamantový rezací kotúč krátky čas bežať pri voľnoběžnom chode na najvyšších otáčkach, aby sa ochladil.

Badaťelne pomalšie napredovanie v práci a iskrenie na obvode kotúča sú príznakom zatupeného diamantového rezacieho kotúča. Ten sa dá opäť nabrúsiť krátkymi rezmi do abrazívneho materiálu, napríklad do vápencového pieskovca.

Rezanie iných materiálov

- ▶ Pri rezaní materiálov ako plast, kompozitné materiály atď. s rezacími kotúčmi so spojivom alebo rezacími kotúčmi Carbide Multi Wheel vždy používajte ochranný kryt na rezanie (12) alebo ochranný kryt na brúsenie (11) s namontovaným krytom na rezanie (13). Použitím odsávacieho krytu s vodiacimi saňami (32) dosiahnete lepšie odsávanie prachu.

Práca s diamantovými vrtacími korunkami

- ▶ Používajte iba suché diamantové vrtacie korunky.
- ▶ Pri práci s diamantovými vrtacími korunkami vždy namontujte ochranu rúk (23).

Diamantovú vrtáciu korunku neprikladajte na obrobok paralelne. Do obrobku sa ponárajte šikmo a krúživými pohybmi. Tak dosiahnete optimálne chladenie a dlhšiu životnosť diamantovej vrtacej korunky.

Upozornenia týkajúce sa statiky

Drážky v nosných stenách podliehajú ustanoveniam špecifickým pre jednotlivé krajiny. Tieto predpisy treba bezpodmienečne dodržať. Pred začatím práce si privoľajte na pomoc zodpovedného statika, architekta alebo príslušné vedenie stavby.

Uvedenie do prevádzky

Zapínanie/vypínanie

Na uvedenie elektrického náradia do prevádzky posuňte vypínač (7) dopredu.

Na zaaretovanie vypínača (7) stlačte vypínač (7) ďalej dopredu tak, aby zapadol.

Na vypnutie elektrického náradia uvoľnite vypínač (7), príp. keď je zaaretovaný, potlačte vypínač (7) krátko vzadu nadol a potom ho uvoľnite.

- ▶ Brúsne nástroje pred použitím skontrolujte. Brúsny nástroj musí byť bezchybne namontovaný a musí sa dať voľne otáčať. Vykonať skúšobný chod aspoň počas 1 minúty bez zaťaženia. Nepoužívajte žiadne poškodené, zdeformované alebo vibrujúce brúsne nástroje. Poškodené brúsne nástroje môžu prasknúť a spôsobiť zranenia.

Údržba a servis

Údržba a čistenie

- ▶ Pred vykonávaním akýchkoľvek prác na elektrickom náradí (napr. údržba, výmena nástroja atď.) vyberte z elektrického náradia akumulátor. V prípade neúmyselného stlačenia zapínača/vypínača hrozí nebezpečenstvo poranenia.
- ▶ Elektrické náradie a vetracie štrbiny udržiavajte v čistote, aby ste mohli dobre a bezpečne pracovať.

Príslušenstvo skladujte a ošetrte starostlivo.

Zákaznícka služba a poradenstvo ohľadom použitia

Slovensko

Tel.: +421 2 48 703 800

Odkaz na adresy našich servisov a na záručné podmienky nájdete na poslednej strane.

V prípade akýchkoľvek otázok a objednávok náhradných dielov uvádzajte bezpodmienečne 10-miestne vecné číslo uvedené na typovom štítku výrobu.

Likvidácia

Ručné elektrické náradie, príslušenstvo a obal treba dať na recykláciu zodpovedajúcu ochrane životného prostredia.

Neodhadzujte ručné elektrické náradie ani akumulátory/batérie do komunálneho odpadu!



Len pre krajiny EÚ:

Elektrické a elektronické zariadenia alebo opotrebované akumulátory/batérie, ktoré už nie sú použiteľné, sa musia zbierať oddelene a ekologicky zlikvidovať. Využívajte na to určené zberné systémy. Nesprávna likvidácia môže byť kvôli novej prítomnosti nebezpečných látok škodlivá pre životné prostredie a zdravie.

Magyar

Biztonsági tájékoztató

Általános biztonsági előírások az elektromos kéziszerszámok számára

FIGYELMEZTETÉS Olvassa el valamennyi biztonsági tájékoztatót, előírást, illusztrációt és adatot, amelyet az elektromos kéziszerszámmal együtt megkapott. Az alábbiakban felsorolt előírások betartásának elmulasztása áramütéshez, tűzhöz és/vagy súlyos testi sérülésekhez vezethet.

Kérjük a későbbi használatra gondosan őrizze meg ezeket az előírásokat.

Az alább alkalmazott "elektromos kéziszerszám" fogalom a hálózati elektromos kéziszerszámokat (hálózati csatlakozó kábellel) és az akkumulátoros elektromos kéziszerszámokat (hálózati csatlakozó kábel nélkül) foglalja magában.

Munkahelyi biztonság

- ▶ **Tartsa tisztán és jól megvilágítva a munkaterületet.** A zsúfolt vagy sötét területeken gyakrabban következnek be balesetek.
- ▶ **Ne dolgozzon a berendezéssel olyan robbanásveszélyes környezetben, ahol éghető folyadékok, gázok vagy por vannak.** Az elektromos kéziszerszámok szikrákat keltenek, amelyek a port vagy a gőzöket meggyújthatják.
- ▶ **Tartsa távol a gyerekeket és a nézelődőket, ha az elektromos kéziszerszámot használja.** Ha elvonják a figyelmét, elvesztheti az uralmát a berendezés felett.

Elektromos biztonsági előírások

- ▶ **Tartsa távol az elektromos kéziszerszámot az esőtől és a nedvességtől.** Ha víz jut be egy elektromos kéziszerszámba, az megnöveli az áramütés veszélyét.

Személyi biztonság

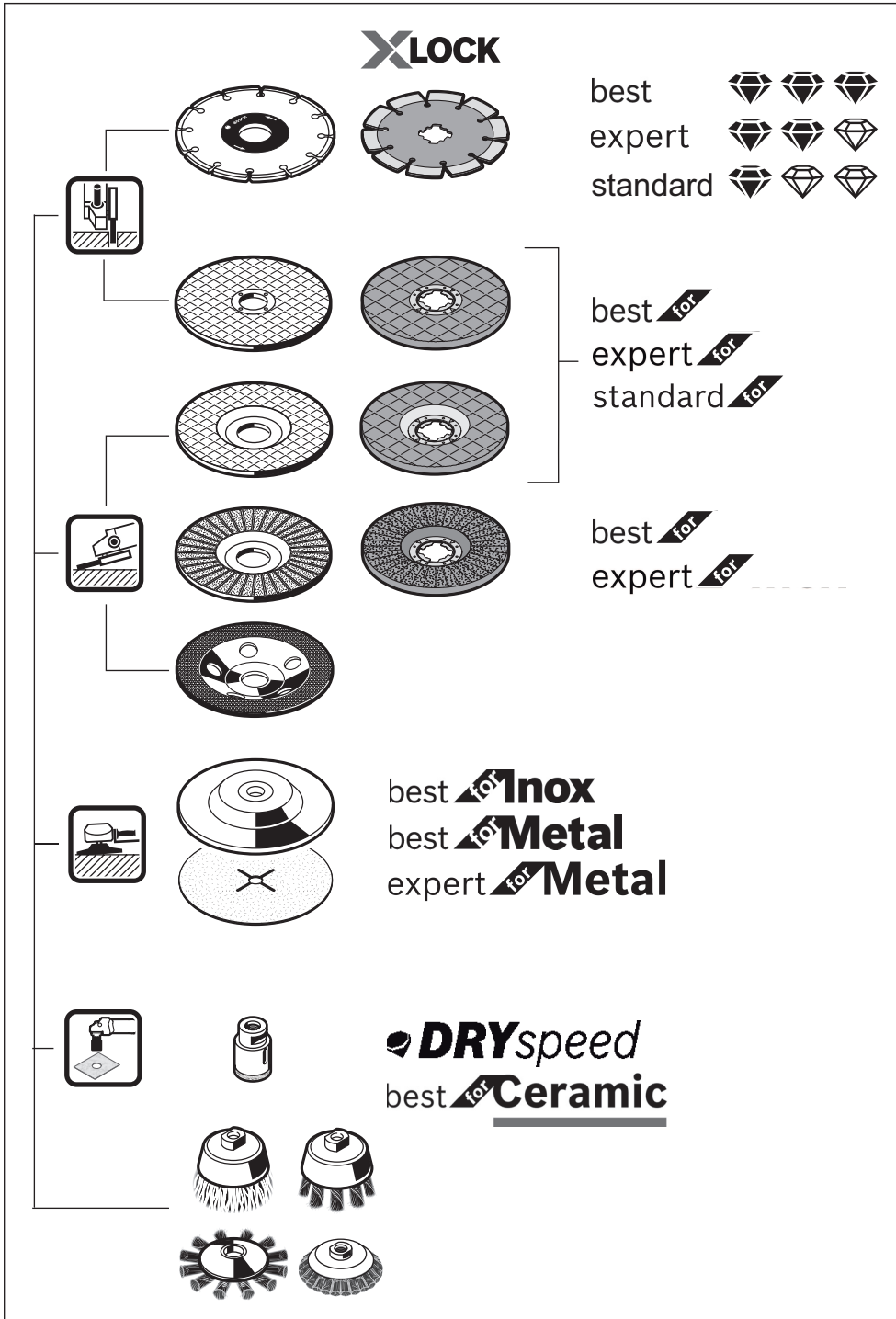
- ▶ **Munka közben mindig figyeljen, ügyeljen arra, amit csinál és megfontoltan dolgozzon az elektromos kéziszerszámmal. Ne használja a berendezést ha fáradt vagy kábítószert, alkoholt vagy gyógyszer hatása alatt áll.** Egy pillanatnyi figyelmetlenség a szerszám használata közben komoly sérülésekhez vezethet.
- ▶ **Viseljen védőfelszerelést. Viseljen mindig védőszemüveget.** A védőfelszerelések, mint a porvédő álarc, csú-

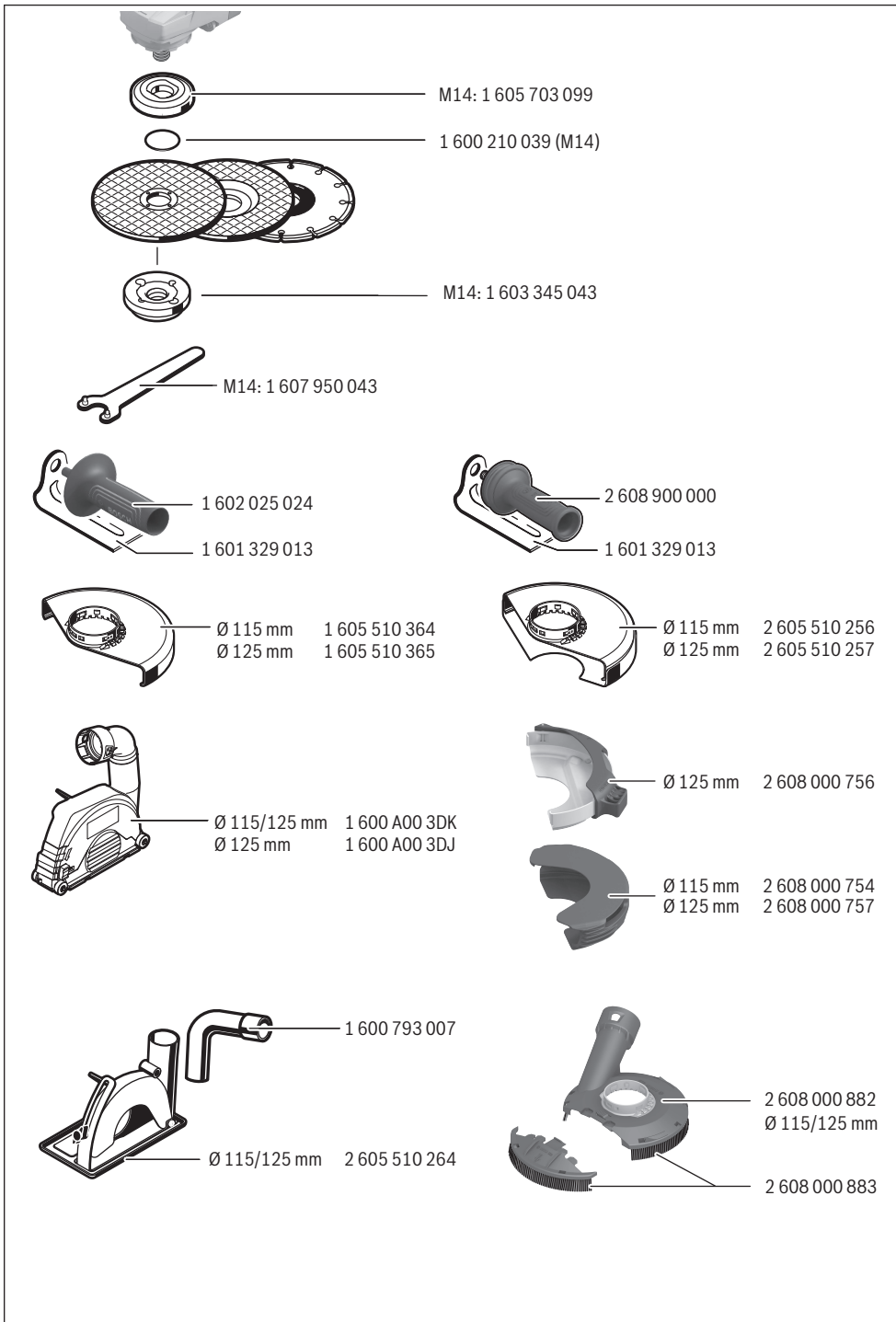
szásbiztos védőcipő, védősapka és fülvédő megfelelő használata csökkenti a személyi sérülések kockázatát.

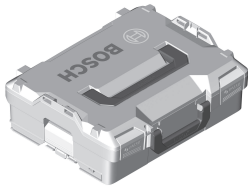
- ▶ **Kerülje el a készülék akaratlan üzembe helyezését. Győződjön meg arról, hogy az elektromos kéziszerszám ki van kapcsolva, mielőtt beköti az áramforrást és/vagy az akkumulátort, valamint mielőtt felemelné és vinni kezdené az elektromos kéziszerszámot.** Ha az elektromos kéziszerszám felemelése közben az ujját a kapcsolón tartja, vagy ha a készüléket bekapcsolt állapotban csatlakoztatja az áramforráshoz, az baleset vezethet.
- ▶ **Az elektromos kéziszerszám bekapcsolása előtt okvetlenül távolítsa el a beállítószerszámokat vagy csavarulksokat.** Az elektromos kéziszerszám forgó részeiben felejtett beállítószerszám vagy csavarulks sérüléseket okozhat.
- ▶ **Ne becsülje túl önmagát. Ügyeljen arra, hogy mindig biztosan álljon és az egyensúlyát megtartsa.** Így az elektromos kéziszerszám felett váratlan helyzetekben is jobban tud uralkodni.
- ▶ **Viseljen megfelelő ruházatot. Ne viseljen bő ruhát vagy ékszereket. Tartsa távol a haját és a ruháját a mozgó részekről.** A bő ruhát, az ékszereket és a hosszú haját a szerszám mozgó részei magukkal rántathatják.
- ▶ **Ha az elektromos kéziszerszámra fel lehet szerelni a por elszívásához és összegyűjtéséhez szükséges berendezéseket, ellenőrizze, hogy azok megfelelő módon hozzá vannak kapcsolva a készülékhez és rendeltetésüknek megfelelően működnek.** A porgyűjtő berendezések használata csökkenti a munka során keletkező por veszélyes hatásait.
- ▶ **Ne hagyja, hogy az elektromos kéziszerszám gyakori használata során szerzett tapasztalatok túlságosan magabiztossá tegyék, és figyelmen kívül hagyja az idevonatkozó biztonsági alapelveket.** Egy gondatlan művelet egy másodperc törtrésze alatt súlyos sérüléseket okozhat.

Az elektromos kéziszerszámok gondos kezelése és használata

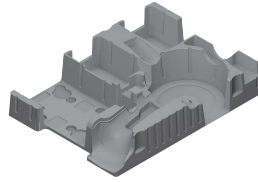
- ▶ **Ne terhelje túl a berendezést. A munkájához csak az arra szolgáló elektromos kéziszerszámot használja.** A megfelelő elektromos kéziszerszámmal a megadott teljesítménytartományon belül jobban és biztonságosabban lehet dolgozni.
- ▶ **Ne használjon olyan elektromos kéziszerszámot, amelynek a kapcsolója elromlott.** Minden olyan elektromos kéziszerszám, amelyet nem lehet sem be-, sem ki-csatlakoztatni, veszélyes és meg kell javíttatni.
- ▶ **Húzza ki a csatlakozót az áramforrásból és/vagy távolítsa el az akkumulátort (ha az leválasztható az elektromos kéziszerszámtól), mielőtt az elektromos kéziszerszámon beállítási munkákat végez, tartozékokat cserél vagy a szerszámot tárolásra elteszi.** Ez az elővigyázatossági intézkedés meggátolja a szerszám akaratlan üzembe helyezését.
- ▶ **A használaton kívüli elektromos kéziszerszámokat olyan helyen tárolja, ahol azokhoz gyermekek nem**







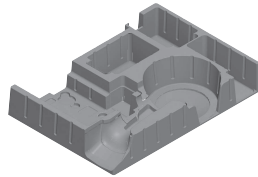
L-BOXX 136
1 600 A01 2G0



1 619 PS1 111



6 082 762 1KG



1 619 PS1 110

Legal Information and Licenses

Copyright © 2015, Infineon Technologies AG

All rights reserved.

Redistribution and use in source and binary forms, with or without modification, are permitted provided that the following conditions are met:

- Redistributions of source code must retain the above copyright notice, this list of conditions and the following disclaimer.
- Redistributions in binary form must reproduce the above copyright notice, this list of conditions and the following disclaimer in the documentation and/or other materials provided with the distribution.
- Neither the name of the copyright holders nor the names of its contributors may be used to endorse or promote products derived from this software without specific prior written permission.

THIS SOFTWARE IS PROVIDED BY THE COPYRIGHT HOLDERS AND CONTRIBUTORS "AS IS" AND ANY EXPRESS OR IMPLIED WARRANTIES, INCLUDING, BUT NOT LIMITED TO, THE IMPLIED WARRANTIES OF MERCHANTABILITY AND FITNESS FOR A PARTICULAR PURPOSE ARE DISCLAIMED. IN NO EVENT SHALL THE COPYRIGHT OWNER OR CONTRIBUTORS BE LIABLE FOR ANY DIRECT, INDIRECT, INCIDENTAL, SPECIAL, EXEMPLARY, OR CONSEQUENTIAL DAMAGES (INCLUDING, BUT NOT LIMITED TO, PROCUREMENT OF SUBSTITUTE GOODS OR SERVICES; LOSS OF USE, DATA, OR PROFITS; OR BUSINESS INTERRUPTION) HOWEVER CAUSED AND ON ANY THEORY OF LIABILITY, WHETHER IN CONTRACT, STRICT LIABILITY, OR TORT (INCLUDING NEGLIGENCE OR OTHERWISE) ARISING IN ANY WAY OUT OF THE USE OF THIS SOFTWARE, EVEN IF ADVISED OF THE POSSIBILITY OF SUCH DAMAGE.

Warranty Disclaimer

This product contains Open Source Software components which underly Open Source Software Licenses. Please note that Open Source Licenses contain disclaimer clauses. The text of the Open Source Licenses that apply are included in this manual under "Legal Information and Licenses".

Servicekontakte
Service Contacts
Contacts de Service
Contactos de Servicio



<https://www.bosch-pt.com/serviceaddresses>

Garantiebedingungen
Guarantee Conditions
Conditions de Garantie
Condiciones de Garantía



<https://www.bosch-pt.com/guarantee/202507>